

# Výroční zpráva

Organizace: **KRUH pomoci, o.p.s.**, sídlo: ul. Okružní 943, 434 01 Most,  
provozovna: ul. J. Průchy 1915/24, 434 01 Most

Statutární orgán: Rostislav Jakub Krause

Poskytovaná služba: Sociální rehabilitace

Datum zpracování: 18.05.2016

Vypracovali: Rostislav Jakub Krause, Alena Zárubová, Michaela Kuníková, DiS., Iveta Plicová,  
Nikola Beckersová

Schválil ředitel společnosti: Rostislav Jakub Krause

Tel.: mobil: 773 294 123, voip: 411 130 246

## Úvodní slovo:

Nezisková organizace KRUH pomoci, o.p.s. poskytuje své sociální služby prostřednictvím sociální rehabilitace již od 01. 04. 2012. Naší cílovou skupinou jsou lidé se zdravotním postižením či znevýhodněním ve věku od 18 do 64 let, kterým pomáháme prostřednictvím ambulantní a terénní formy. Pracovníci usilují především o to, aby si tato cílová skupina osob byla schopna zachovat a udržet své stávající schopnosti a dovednosti, které povedou u těchto osob také k lepší soběstačnosti.

V průběhu roku 2015 naši sociální službu využívalo celkem 19 aktivních uživatelů. Do neziskové organizace tedy docházelo v celkovém počtu aktivně 14 žen a 5 mužů. S uživateli sociální služby se v pravidelných intervalech scházeli klíčoví pracovníci a pracovali s nimi na cílech, kterých chtěli uživatelé v průběhu naší vzájemné spolupráce dosáhnout. Mezi třemi nejčastěji zvolenými cíli uživateli sociální služby byla zejména oblast: pomoc při hledání zaměstnání, sociální začleňování do společnosti a zlepšování komunikačních dovedností.

Pro pracovníky KRUHU pomoci, o.p.s. je prioritou přistupovat k uživatelům sociální služby individuálně, využívat různé metody, zásady a postupy sociální práce. Jen díky vzájemné spolupráci můžeme dosáhnout určitých výsledků a naplnění stanovených cílů.

Snažíme se reagovat na potřeby uživatelů sociální služby a na základě toho plánovat vhodné školicí akce. To vše umožňuje pracovníkům získat nové poznatky, rozšiřovat si své znalosti v této oblasti. Vzdělávání nám také umožňuje zvyšovat naši profesionalitu, odborný růst a dochází ke zkvalitňování sociální služby.

V tomto roce naše společnost prošla inspekcí, která byla realizovaná Krajským úřadem Ústeckého kraje a byla zaměřena na kontrolu finanční stránky organizace. Ve výsledku naše nezisková organizace prošla danou inspekcí v pořádku.

V našem regionu spolupracujeme s úřady, především s Magistrátem města Mostu a Úřadem práce. Jsme zapojeni do procesu Komunitního plánování sociálních služeb a pravidelně se scházíme v rámci Koordinační skupiny č. 1 s organizacemi, které pomáhají osobám se zdravotním znevýhodněním a seniorům. Díky této skupině získáváme zpětnou vazbu tím, že vzájemně ve skupině diskutujeme o různých tématech, plánujeme, vyjadřujeme svůj názor a účastníme se hlasování při důležitých rozhodnutích.

Jako organizace jsme se také zapojili do akce Květen pro veřejnost a do kampaně Říjen pro neziskovky. Těchto událostí jsme se zúčastnili a měli možnost svou neziskovou organizaci prezentovat a předat tak informace dalším lidem.

*Tyto akce byly zajímavé nejen prezentací ostatních neziskových organizací, ale byly to také dny plné zábavy pro celou rodinu. Dále je dobré, že se naše organizace může rovněž prezentovat prostřednictvím velkoplošné obrazovky na Magistrátě města Mostu a to po celý rok. Díky tomu máme opět další šanci dostat se do podvědomí široké veřejnosti.*

*Snažíme se i nadále spolupracovat s odbornými lékaři. Ti k nám doporučují osoby s dlouhodobě nepříznivým zdravotním stavem, zejména však osoby s duševním onemocněním, kteří potřebují pomoci v oblasti sociální rehabilitace.*

## **Vize organizace:**

*Vizí organizace je usilovat o to, abychom zůstali co nejvíce v podvědomí druhých lidí a byli ve společnosti stále významnou a nepostradatelnou součástí v poskytování pomoci osobám s dlouhodobě nepříznivým zdravotním stavem a osobám se zdravotním postižením. Tyto osoby chceme i nadále podporovat v rozvíjení a udržování jejich schopností a dovedností potřebných pro zvyšování či zachování kvality života.*

*Na závěr chceme poděkovat našim klientům, kteří nám důvěřují a spolupracují s námi i nadále. Poděkování směřuje i ostatním za jejich podporu, poskytnutí potřebných prostředků, díky kterým může sociální služba zajišťovat provoz. To je důležitým předpokladem k tomu, že můžeme stále pomáhat druhým lidem.*

  
Rostislav Jakub Krause  
ředitel společnosti

## **Kontakty:**

### **Sídlo organizace:**

KRUH pomoci, o.p.s.  
Okružní 943  
434 01 Most

### **Adresa pracoviště:**

KRUH pomoci, o.p.s.  
Jaroslava Průchy 1915/24  
434 01 Most

**IČO:** 28747330

**Bankovní spojení:** ČSOB, číslo účtu: 257354621/0300




**Telefonní čísla:** linka VOIP: +420 411 130 246, mob.: + 420 773 294 123

**Emailový kontakt:** [info@kruh-ops.cz](mailto:info@kruh-ops.cz)

**Webové stránky:** [www.kruh-ops.cz](http://www.kruh-ops.cz)

**Facebookové stránky:** KRUH pomoci

## Zaměstnanci:

<b>Pracovní pozice</b>	<b>Jméno a příjmení</b>	<b>Email</b>
<b>Ředitel Administrativa</b> 	<i>Rostislav Jakub Krause</i>	<i>reditel@kruh-ops.cz</i>
<b>Vedoucí zařízení Pracovník v sociálních službách</b> 	<i>Alena Zárubová</i>	<i>alena.zarubova@kruh-ops.cz</i>
<b>Sociální pracovnice</b> 	<i>Michaela Kuníková, DiS.</i>	<i>m.kunikova@kruh-ops.cz</i>

**Pracovnice  
v sociálních službách**



*Iveta Plicová*

*iveta.plicova@kruh.ops.cz*

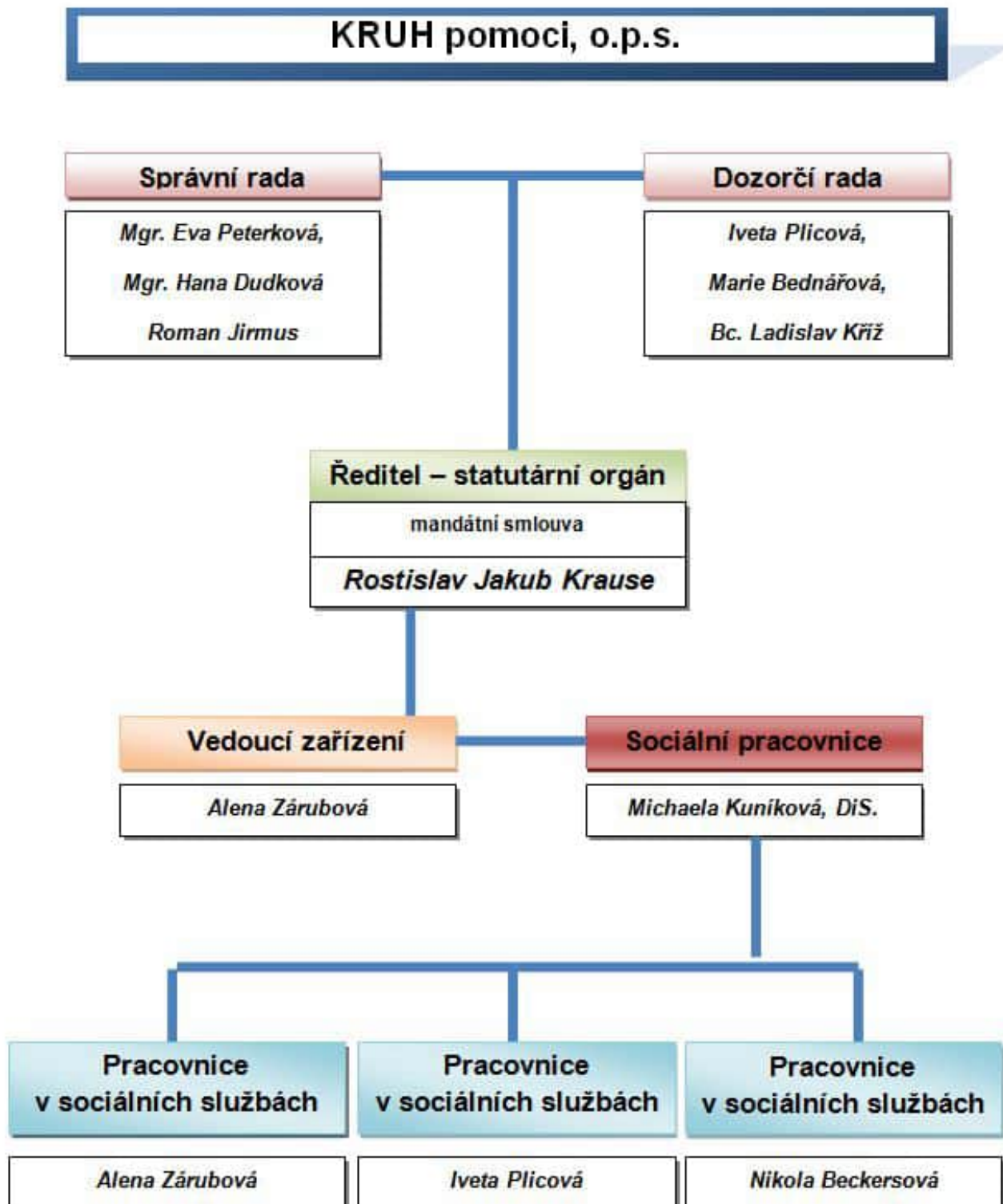
**Pracovnice  
v sociálních službách**



*Nikola Beckersová*

*n.beckersova@kruh.ops.cz*

## Organizační struktura:



## **KRUH pomoci, o.p.s.:**

je registrovaným poskytovatelem sociální služby sociální rehabilitace § 70 zákona číslo 108/2006 Sb., o soc. službách od 1. 4. 2012.

### **Základní činnosti sociální rehabilitace**

Poskytujeme tyto základní činnosti **dle § 70 zák. č. 108/2006 Sb.:**

**a) nácvik dovedností pro zvládání péče o vlastní osobu, soběstačnosti a dalších činností vedoucích k sociálnímu začleňování:**

- nácvik obsluhy běžných zařízení a spotřebičů,*
- nácvik péče o domácnost, například péče o oděvy, úklid, drobné údržbářské práce, chod kuchyně, nakupování,*
- nácvik péče o děti nebo další členy domácnosti,*
- nácvik samostatného pohybu včetně orientace ve vnitřním i venkovním prostoru,*
- nácvik dovedností potřebných k úředním úkonům, například vlastnoručního podpisu.*

**b) zprostředkování kontaktu se společenským prostředím:**

- doprovázení dospělých do školy, školského zařízení, zaměstnání, k lékaři, na zájmové aktivity a doprovázení zpět,*
- nácvik schopnosti využívat dopravní prostředky,*
- nácvik chování v různých společenských situacích,*
- nácvik běžných a alternativních způsobů komunikace, kontaktu a práce s informacemi.*

**c) výchovné, vzdělávací a aktivizační činnosti:**

- upevňování získaných motorických, psychických a sociálních schopností a dovedností.*



**d) pomoc při uplatňování práv, oprávněných zájmů a při obstarávání osobních záležitostí:**

- podávání informací o možnostech získávání rehabilitačních a kompenzačních pomůcek,*
- informační servis a zprostředkování služeb.*

**Poslání**

*Posláním neziskové organizace KRUH pomoci, o.p.s. je prostřednictvím sociální rehabilitace pomáhat a podporovat lidi se zdravotním postižením v rozvíjení jejich dovedností a znalostí, které jsou potřebné pro zvýšení či zachování kvality života.*

**Cílová skupina**

*Cílovou skupinou jsou lidé ve věku od 18 do 64 let věku. Jedná se především o osoby se zdravotním postižením či znevýhodněním. Lidé, kteří mají určité problémy a potřebují pomoci, tak mohou navštěvovat a využívat sociální službu sociální rehabilitace. Zde jim pracovníci pomáhají zvládat jejich obtížnou situaci.*

**Obtížné situace se objevují v těchto oblastech:**

- o sociální dovednosti a komunikace*
- o používání veřejných míst a služeb*
- o sebeuplatnění*
- o zdraví a bezpečnost*
- o volný čas*
- o práce*

*Prostřednictvím poskytování služby uživatel dosáhne některého z těchto cílů podle jeho potřeb. Ke všem uživatelům se přistupuje individuálně.*

## **Cíle služby**

- vyřizuje si své osobní záležitosti na úřadech aj. institucích,
- má potřebné návyky a dovednosti pro pracovní uplatnění,
- hospodaří se svými penězi,
- umí základní obsluhu počítače a telefonu,
- umí činnosti vedoucí k sebeuplatnění a trávení volného času,
- pečuje o své zdraví a vzhled,
- navazuje, udržuje a rozvíjí vztahy s blízkými lidmi.

## **Provozní doba**

Služba sociální rehabilitace je poskytována ve formě **ambulantní a terénní**.

### **Ambulantní forma:**

<b>Po:</b>	<b>08:00-15:00</b>
<b>Út:</b>	<b>08:00-15:00</b>
<b>St:</b>	<b>08:00-15:00</b>
<b>Čt:</b>	<b>08:00-15:00</b>
<b>Pá:</b>	<b>08:00-15:00</b>
<b>So, Ne:</b>	<b>-</b>

### **Terénní forma:**

<b>Po:</b>	<b>09:00-11:00,13:00-15:00</b>
<b>Út:</b>	<b>09:00-11:00,13:00-15:00</b>
<b>St:</b>	<b>09:00-11:00,13:00-15:00</b>
<b>Čt:</b>	<b>09:00-11:00,13:00-15:00</b>
<b>Pá:</b>	<b>-</b>
<b>So, Ne:</b>	<b>-</b>

## **Co nabízíme**

### **➤ Individuální konzultace**

- *základní sociální poradenství*
- *doprovody na úřady*
- *pomoc při hledání zaměstnání*
- *podpůrný rozhovor*

### **➤ Aktivizační programy**

- *nácvik dovedností podporující samostatnou sebeobsluhu*
- *trénink komunikačních dovedností, trénink paměti*
- *základy práce na PC včetně internetu*
- *skupinové aktivizační programy - „Tvůrčí dílna“ (rozvoj motoriky, nácvik pracovních návyků)*
- *skupinový aktivizační program „Diskusní skupina“ - na téma: např. zdraví a zdravý životní styl, trávení volného času, cestování pro OZP*

## Ukázka fotografií ze skupinových aktivizačních programů

### ★ Tvůrčí dílna



★ **Diskusní skupina**



## ***Ukázka fotografií ze společné akce - Květen pro veřejnost a kampaně - Říjen pro neziskovky***

### **★ *Květen pro veřejnost***



## ★ Říjen pro neziskovky



## Psalo se o nás v Mosteckých listech:

# Kruh pomoci poskytuje zdarma služby zdravotně postiženým lidem

Obecně prospěšná společnost Kruh pomoci, která funguje již čtyři roky, poskytuje zdarma své služby zdravotně postiženým či znevýhodněným lidem v okrese Most ve věku od 18 do 64 let. Posláním této neziskové organizace je podporovat tuto skupinu lidí tak, aby rozvíjeli své dovednosti a znalosti potřebné pro zvýšení či zachování kvality života.

„Poskytujeme službu sociální rehabilitace v pracovní dny od 8 do 15 hodin v ambulantní formě. Jedná se o základní sociální poradenství, pomoc při hledání zaměstnání, nácvik dovedností v podobě psaní životopisu, motivačního dopisu a vyhledávání pracovních příležitostí na webových stránkách. Z aktivizačních programů nabízíme nácvik dovedností podporujících samostatnou sebeobsluhu nebo trénink komunikačních dovedností či paměti. Ze vzdělávacích programů vedeme výuku na počítači a různě zaměřené diskusní skupiny. Tvůrčí dílna umožní klientům rozvíjet motoriku a nacvičovat pracovní návyky. Terénní forma je poskytována od pondělí do čtvrtka od 9 do 11 hodin a od



Foto: Archiv Klubu pomoci

13 do 15 hodin. Jde o doprovod na úřady, zdravotní zařízení a na jiné instituce,“ informovala Mostecké listy sociální pracovnice Kruhu pomoci Michaela Kuníková.

Na pracovníky organizace se můžete obrátit buď osobně přímo v jejím sídle (budova Kapitolu v ulici Jaroslava Průchy, 2. patro, č. dveří 206), nebo prostřednictvím e-mailu [info@kruh-ops.cz](mailto:info@kruh-ops.cz). Kontaktovat je můžete i na telefonních číslech 411 130 246 a 773 294 123. Bližší informace najdete na webových stránkách [www.kruh-ops.cz](http://www.kruh-ops.cz) nebo na sociální síti Facebook pod názvem Kruh pomoci.

13 do 15 hodin. Jde o doprovod na úřady, zdravotní zařízení a na jiné instituce,“ informovala Mostecké listy sociální pracovnice Kruhu pomoci Michaela Kuníková.

Organizace přijímá i sponzorské dary v jakékoliv výši, které je možné posílat na účet číslo 257354621/0300. V případě, že si dárci přeje vystavit potvrzení o poskytnutí daru, může kontaktovat přímo ředitele obecně prospěšné společnosti Rostilava Jakuba Krause prostřednictvím e-mailu [reditel@kruh-ops.cz](mailto:reditel@kruh-ops.cz). Na činnost Kruhu pomoci přispělo v letošním roce částkou 101 000 Kč i město Most. (dun)



## Vykazování poskytované sociální služby za rok 2015:

*Počet klientů: 19*

*Počet kontaktů: 21*

*Okamžitá kapacita jednotlivců: 2*

*Okamžitá kapacita skupina: 4*

*Počet setkání do 15 minut: 164*

*Počet setkání do 30 minut: 22*

*Počet setkání do 60 minut: 160*

*Počet setkání nad 60 minut: 249*

*Intervence – individuální: 426*

*Intervence – skupinová: 169*

*Celkový počet intervencí: 595*

*Celkový čas poskytnutých intervencí: 959 hodin*

*Počet dobrovolníků: 1*

## Co se nám nejvíce povedlo v roce 2015:

- Došlo ke změně organizační struktury organizace vzhledem k tomu, že do naší organizace byla přijata nová kolegyně na pracovní pozici pracovnice v sociálních službách.
- Spolupracovali jsme s Úřadem práce, díky kterému jsme se zapojili do projektu „Vzdělávejte se pro růst.“
- V rámci tohoto projektu byly uskutečněné vzdělávací kurzy prostřednictvím občanského sdružení Proutek, kdy jsme měli možnost získat nové a užitečné informace, které byly zaměřené na přímou práci s uživateli sociální služby. Dozvěděli jsme se také informace o Strategickém plánování v sociálních službách a Fundraisingu. Vzdělávací kurzy v Serafinu byly zaměřeny na využití výtvarných technik, které zapojují pravou mozkovou hemisféru. Díky těmto technikám nyní můžeme lépe porozumět našim klientům a dostáváme tím zpětnou vazbu.
- Zřídili jsme si Facebookové stránky, kde rovněž prezentujeme naši organizaci a tím informujeme veřejnost.

## Naše plány na rok 2016:

- Na rok 2016 plánujeme rozšířit skupinové aktivizační programy pro naše uživatele sociální služby o další skupinovou aktivitu pod názvem „Aktivizace hudbou a rytmem.“
- Zapojit se do projektu realizovaný Úřadem práce zaměřený na odborné vzdělávání zaměstnanců a rozšiřovat své vědomosti o další vzdělávání.
- Spolupracovat s Úřadem práce v oblasti Pracovní rehabilitace a podporovat osoby se zdravotním postižením k získání a udržení vhodného zaměstnání.
- Vstoupit do projektu „Dokážu to“, který je zaměřený na zaměstnávání osob zdravotně postižených, zdravotně znevýhodněných a na osoby ve věku nad 50 let (bez starobního důchodu).
- Účastnit se společenských akcí, které povedou ke zviditelnění naší organizace.
- Změny organizační struktury ve správní a dozorčí radě.

*Kdo nás podporuje:*



*Ministerstvo práce a sociálních věcí*



*Krajský úřad Ústeckého kraje*

**Ústecký kraj**

FINANCOVÁNO Z DOTACE POSKYTNUTÉ  
STATUTÁRNÍM MĚSTEM MOST



*Statutární město Most*



*Komunitní plánování sociálních služeb a prarodinných aktivit*



*Konto Bariéry*

*Jaroslav Knorre*

Příloha:

**Výkaz hospodaření za rok 2015**

<b>Výnosy celkem</b>	<b>1 534 400,0 Kč</b>
Příjem dotace MPSV	1 300 000,0 Kč
Příjem dotace Most	101 000,0 Kč
Příjem dotace za školení ÚP	133 400,0 Kč
<b>Náklady celkem</b>	<b>1 534 400,0 Kč</b>
<b>Provozní náklady celkem</b>	<b>302 917,0 Kč</b>
Nájem + energie	143 090,0 Kč
Školení	95 270,0 Kč
Nákup účetní licence	9 994,0 Kč
Spoje (internet, telefon, pošta)	6 622,0 Kč
Cestovné	1 245,0 Kč
Kancelářské potřeby	8 923,0 Kč
Reklama, letáky, propagace	3 103,0 Kč
Nákup tiskárny	3 484,0 Kč
Poradenské, právní a ekonomické služby	31 186,0 Kč
<b>Osobní náklady celkem</b>	<b>1 231 483,0 Kč</b>
sociální pracovník	259 139,0 Kč
pracovníci v sociálních službách (3)	732 344,0 Kč
ředitel	240 000,0 Kč