

# Výroční zpráva

Organizace: **KRUH pomoci, o.p.s.**, sídlo: ul. Okružní 943, 434 01 Most,  
provozovna: ul. J. Průchy 1915/24, 434 01 Most

Statutární orgán: Rostislav Jakub Krause

Poskytovaná služba: Sociální rehabilitace

Datum zpracování: 16.06.2017

Vypracovali: Rostislav Jakub Krause, Michaela Kuníková, DiS., Alena Zárubová, Iveta Plicová

Schválil ředitel společnosti: Rostislav Jakub Krause

Tel.: mobil: 773 294 123, voip: 411 130 246

## Citát:

*"Člověk jedná tak, jaká je jeho duševní jakost, - ani chudoba a nízký rod, ani vady tělesné, slepota a hluchota nejsou sto, aby zničili člověka."*

*Cicero Marcus Tullius*

# Obsah:

1. Slovo úvodem.....	4
2. Vize organizace.....	5
3. Základní údaje o organizaci.....	6
4. KRUH pomoci, o.p.s	
Základní činnosti SR .....	7
Poslání.....	8
Cílová skupina.....	8
Cíle služby.....	8
Zásady poskytování SS.....	8
Co nabízíme.....	9
Provozní doba.....	10
Ukázka fotografií.....	11
5. Pracovní organizace	
Profily pracovních pozic.....	18
Organizační struktura.....	19
6. Výkaz poskytované služby za rok 2016.....	20
7. Co se nám nejvíce povedlo v roce 2016.....	21
8. Naše plány na rok 2017.....	21
9. Kdo nás podporuje.....	22
10. Přílohy	
Výkaz hospodaření za rok 2016.....	23

## **Slovo úvodem:**

Obecně prospěšná společnost KRUH pomoci je nestátní neziskovou organizací, která působí v okrese Most od 01. 04. 2012. Základní činnosti dle § 70 zák. č. 108/2006 Sb. poskytujeme prostřednictvím Sociální rehabilitace již šestým rokem.

Služba je poskytována pro cílovou skupinu osob se zdravotním postižením či znevýhodněním ve věku od 18 do 64 let. Posláním naší organizace je u této skupiny osob zajistit maximální podporu v zachování a udržení si jejich stávajících schopností a dovedností, které jim zároveň umožní žít kvalitní a plnohodnotný život ve společnosti.

Za uplynulý rok naši službu využilo ve formě ambulantní a terénní celkem 16 uživatelů sociální služby. Z tohoto počtu bylo shodou okolností 8 žen a 8 mužů, kteří aktivně docházeli do organizace. Ve spolupráci s klíčovými pracovníky pracovali individuálně na svých cílech, kterými se snažili o změnu své stávající situace, která byla pro mnohé z nich velmi náročná. I v tomto roce jsme vyhodnotili, že mezi nejčastěji zvolenými cíli uživateli sociální služby byla zejména oblast: pomoc při hledání zaměstnání, zlepšování komunikačních dovedností a sociální začleňování do společnosti. To vše jsou cíle, které vedou k prevenci před sociálním vyloučením ze společnosti.

Aby mohla být služba poskytována kvalitně, využíváme při naší práci různé metody, zásady a postupy sociální práce. Plánujeme také vhodné školicí akce, což pracovníkům umožňuje se vzdělávat a rozšiřovat si své vědomosti. Chceme být stále ve své práci profesionály. Kromě toho také vždy reagujeme na podněty a potřeby uživatelů sociální služby, což je velmi důležité.

V našem regionu i nadále spolupracujeme s úřady, nejvíce však s Magistrátem města Mostu a Úřadem práce. Jsme stále zapojeni do procesu Komunitního plánování sociálních služeb, konkrétně do koordinační skupiny č.1. Zde se pomáhá osobám se zdravotním znevýhodněním a seniorům. Důležité je, že se ve skupině schází zástupci jednotlivých organizací. Máme zde možnost mezi sebou komunikovat, diskutovat, plánovat a vyjádřit svůj názor k probíraným tématům, účastnit se hlasování při důležitých rozhodnutích. To vše vnímáme za velmi přínosné a smysluplné.

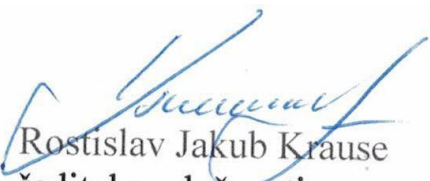
Snažíme se stále zapojovat do nejrůznějších akcí, kampaní a projektů, které jsou pořádány Magistrátem města Mostu. Jednalo se o akci Květen pro veřejnost, kampaň Říjen pro neziskovky, projekt firemního dobrovolnictví - Zapoj se dnes. Cílem je především oslovit širokou veřejnost, zviditelnit naši neziskovou organizaci a aktivity, které nabízíme cílové skupině osob. I na velkoplošné obrazovce Magistrátu města Mostu se takto prezentujeme a chceme oslovit občany, kteří naši službu potřebují.

Spolupráci s odbornými lékaři vnímáme za velmi důležitou, snaží se nám doporučit osoby s dlouhodobě nepříznivým zdravotním stavem, zejména však osoby s duševním onemocněním, kteří potřebují pomoci v oblasti sociální rehabilitace.

## **Vize organizace:**

*I nadále budeme usilovat o to, aby naše služba byla poskytována v co nejvyšší možné kvalitě. Rovněž chceme zůstat v podvědomí druhých lidí a tím být ve společnosti významnou a nepostradatelnou součástí v poskytování pomoci osobám se zdravotním postižením a osobám s dlouhodobě nepříznivým zdravotním stavem. Proto je naším společným cílem zajistit pro tuto skupinu osob podporu v rozvíjení a udržování jejich schopností a dovedností potřebných pro zvyšování či zachování kvality života.*

*Dovolte mi ještě v závěru poděkovat všem našim uživatelům sociální služby, kteří nám projevují svou důvěru a i nadále s námi spolupracují. Dále mé poděkování směřuje všem ostatním za jejich podporu, poskytnutí potřebných prostředků, díky kterým může sociální služba zajišťovat svůj provoz nepřetržitě.*



Rostislav Jakub Krause  
ředitel společnosti

## **Základní údaje o organizaci:**

### **Sídlo organizace:**

KRUH pomoci, o.p.s.

Okružní 943

434 01 Most

### **Adresa pracoviště:**

KRUH pomoci, o.p.s.

Jaroslava Průchy 1915/24

434 01 Most

**IČO:** 28747330

**Bankovní spojení:** ČSOB, číslo účtu: 257354621/0300

### **Kontaky:**



### **Telefonní čísla:**

linka VOIP: +420 411 130 246, mob.: + 420 773 294 123



### **Emailový kontakt:**

[info@kruh-ops.cz](mailto:info@kruh-ops.cz)



### **Webové stránky:**

[www.kruh-ops.cz](http://www.kruh-ops.cz)



### **Facebookové stránky:**

KRUH pomoci

# **KRUH pomoci, o.p.s.:**

je registrovaným poskytovatelem sociální služby sociální rehabilitace § 70 zákona číslo 108/2006 Sb., o soc. službách od 1. 4. 2012.

## **Základní činnosti sociální rehabilitace**

Poskytujeme tyto základní činnosti dle § 70 zák. č. 108/2006 Sb.:

### **a) *nácvik dovedností pro zvládnání péče o vlastní osobu, soběstačnosti a dalších činností vedoucích k sociálnímu začleňování:***

- nácvik obsluhy běžných zařízení a spotřebičů,
- nácvik péče o domácnost, například péče o oděvy, úklid, drobné údržbářské práce, chod kuchyně, nakupování,
- nácvik péče o děti nebo další členy domácnosti,
- nácvik samostatného pohybu včetně orientace ve vnitřním i venkovním prostoru,
- nácvik dovedností potřebných k úředním úkonům, například vlastnoručního podpisu.

### **b) *zprostředkování kontaktu se společenským prostředím:***

- doprovázení dospělých do školy, školského zařízení, zaměstnání, k lékaři, na zájmové aktivity a doprovázení zpět,
- nácvik schopnosti využívat dopravní prostředky,
- nácvik chování v různých společenských situacích,
- nácvik běžných a alternativních způsobů komunikace, kontaktu a práce s informacemi.

### **c) *výchovné, vzdělávací a aktivizační činnosti:***

- upevňování získaných motorických, psychických a sociálních schopností a dovedností.

### **d) *pomoc při uplatňování práv, oprávněných zájmů a při obstarávání osobních záležitostí:***

- podávání informací o možnostech získávání rehabilitačních a kompenzačních pomůcek,
- informační servis a zprostředkování služeb.

## Poslání

Posláním neziskové organizace KRUH pomoci, o.p.s. je prostřednictvím sociální rehabilitace pomáhat a podporovat lidi se zdravotním postižením v rozvíjení jejich dovedností a znalostí, které jsou potřebné pro zvýšení či zachování kvality života.

## Cílová skupina

Cílovou skupinou jsou lidé ve věku od 18 do 64 let věku. Jedná se především o osoby se zdravotním postižením či znevýhodněním. Lidé, kteří mají určité problémy a potřebují pomoci, tak mohou navštěvovat a využívat sociální službu sociální rehabilitace. Zde jim pracovníci pomáhají zvládat jejich obtížnou situaci.

Obtížné situace se objevují v těchto oblastech:

- sociální dovednosti a komunikace
- používání veřejných míst a služeb
- sebeuplatnění
- zdraví a bezpečnost
- volný čas
- práce

Prostřednictvím poskytování služby uživatel dosáhne některého z těchto cílů podle jeho potřeb. Ke všem uživatelům se přistupuje individuálně.

## Cíle služby

- vyřizuje si své osobní záležitosti na úřadech a jiných institucích,
- má potřebné návyky a dovednosti pro pracovní uplatnění,
- hospodaří se svými penězi,
- umí základní obsluhu počítače a telefonu,
- umí činnosti vedoucí k sebeuplatnění a trávení volného času,
- pečuje o své zdraví a vzhled,
- navazuje, udržuje a rozvíjí vztahy s blízkými lidmi.

## Zásady poskytování služeb

Pracovníci KRUH pomoci, o.p.s. - Sociální rehabilitace, se při poskytování svých služeb řídí těmito zásadami, přičemž usilují o navázání důvěry soukromí uživatelů služby:

- respektují lidská práva, základní svobody a lidskou důstojnost;
- vychází z individuálních potřeb uživatele;
- respektují volby uživatelů;
- zaujímají trpělivý, ohleduplný a vstřícný postoj k uživatelům;



- podporují uživatele v zachování sociálních kontaktů (rodina, blízcí aj.) a také v co nejvyšší míře samostatnosti, nezávislosti a zapojení se do běžného života;
- vytvářejí pro uživatele služby příjemné prostředí s atmosférou důvěry, zachovávají diskrétnost a mlčenlivost o svěřených informacích (mimo pracovní tým).

### Co nabízíme

- **Poradenství**
  - ✓ základní sociální poradenství
  - ✓ doprovody na úřady
  - ✓ pomoc při hledání zaměstnání
  - ✓ podpůrný rozhovor
  
- **Aktivizační programy**
  - ✓ nácvik dovedností podporující samostatnou sebeobsluhu
  - ✓ trénink komunikačních dovedností, trénink paměti
  - ✓ základy práce na PC včetně internetu
  - ✓ skupinové aktivizační programy - „Tvůrčí dílna“ (rozvoj motoriky, nácvik pracovních návyků), „Aktivizace hudbou a rytmem“ (rozvoj kreativity, seberealizace, relaxačních technik)
  - ✓ skupinový aktivizační program „Diskusní skupina“ - na téma: např. zdraví a zdravý životní styl, trávení volného času, cestování pro OZP

Do aktivizačních programů jsme v minulém roce pro naše uživatele sociální služby zařadily novou aktivitu s názvem „**Aktivizace hudbou a rytmem.**“

#### Uživatelé sociální služby se mohli při této aktivitě za pomoci hudby anebo rytmiky:

- ✓ uvolnit se a relaxovat
- ✓ sejít se a navázat užší kontakt s ostatními ve skupině
- ✓ vyzkoušet si techniky modulace hlasu a správného dýchání
- ✓ v rámci svých schopností a dovedností se zapojit do zpěvu
- ✓ přinést si s sebou svůj oblíbený hudební nástroj
- ✓ vyzkoušet si hudební nástroje, které budou k dispozici
- ✓ hraním na hudební nástroje rozvíjet a udržovat koordinaci pohybu a jemnou motoriku rukou
- ✓ být součástí týmu a kreativně se zapojit a spolu rozhodovat o průběhu a obsahu programu
- ✓ rozvíjet svou seberealizaci

## Provozní doba

Služba sociální rehabilitace je poskytována ve formě ambulantní a terénní.

### **Ambulantní forma:**

<b>Po:</b>	<b>08:00-15:00</b>
<b>Út:</b>	<b>08:00-15:00</b>
<b>St:</b>	<b>08:00-15:00</b>
<b>Čt:</b>	<b>08:00-15:00</b>
<b>Pá:</b>	<b>08:00-15:00</b>
<b>So, Ne:</b>	<b>-</b>

### **Terénní forma:**

<b>Po:</b>	<b>09:00-11:00,13:00-15:00</b>
<b>Út:</b>	<b>09:00-11:00,13:00-15:00</b>
<b>St:</b>	<b>09:00-11:00,13:00-15:00</b>
<b>Čt:</b>	<b>09:00-11:00,13:00-15:00</b>
<b>Pá:</b>	<b>-</b>
<b>So, Ne:</b>	<b>-</b>

## **Ukázka fotografií z různorodých aktivit:**

- Tvůrčí dílna

### ***Práce s keramikou***



## *Šití kabelek a tašek z triček a džínoviny*



## *Pletení šály pomocí krabice*





## *Tvorba dekorativních rámečků z CD*



## *Skládání puzzlí*



- Aktivizace hudbou a rytmem



- Květen pro veřejnost





- Říjen pro neziskovky







## Pracovní organizace:

Struktura, počet pracovníků i jejich vzdělání a dovednosti v KRUH pomoci odpovídají potřebám našich uživatelů a plně umožňují naplňování kvality naší poskytované služby.

### Profily pracovních pozic:

Jsou zde zaměstnáni pracovníci v přímé i nepřímé péči.

Ředitel KRUH pomoci, o.p.s.	Smlouva o výkonu funkce statutárního orgánu
Administrativní pracovník - koordinátor projektů	1 úvazek - HPP
1 Vedoucí služby	1 úvazek - HPP
1 Sociální pracovník	1 úvazek - HPP
3 Pracovníci v sociálních službách	3 úvazky - HPP

#### V nepřímé péči:

- Ředitel = statutární orgán: smlouva o výkonu funkce statutárního orgánu, vedení společnosti, nadřízenost všem pracovníkům
- Administrativní pracovník = podřízený řediteli společnosti

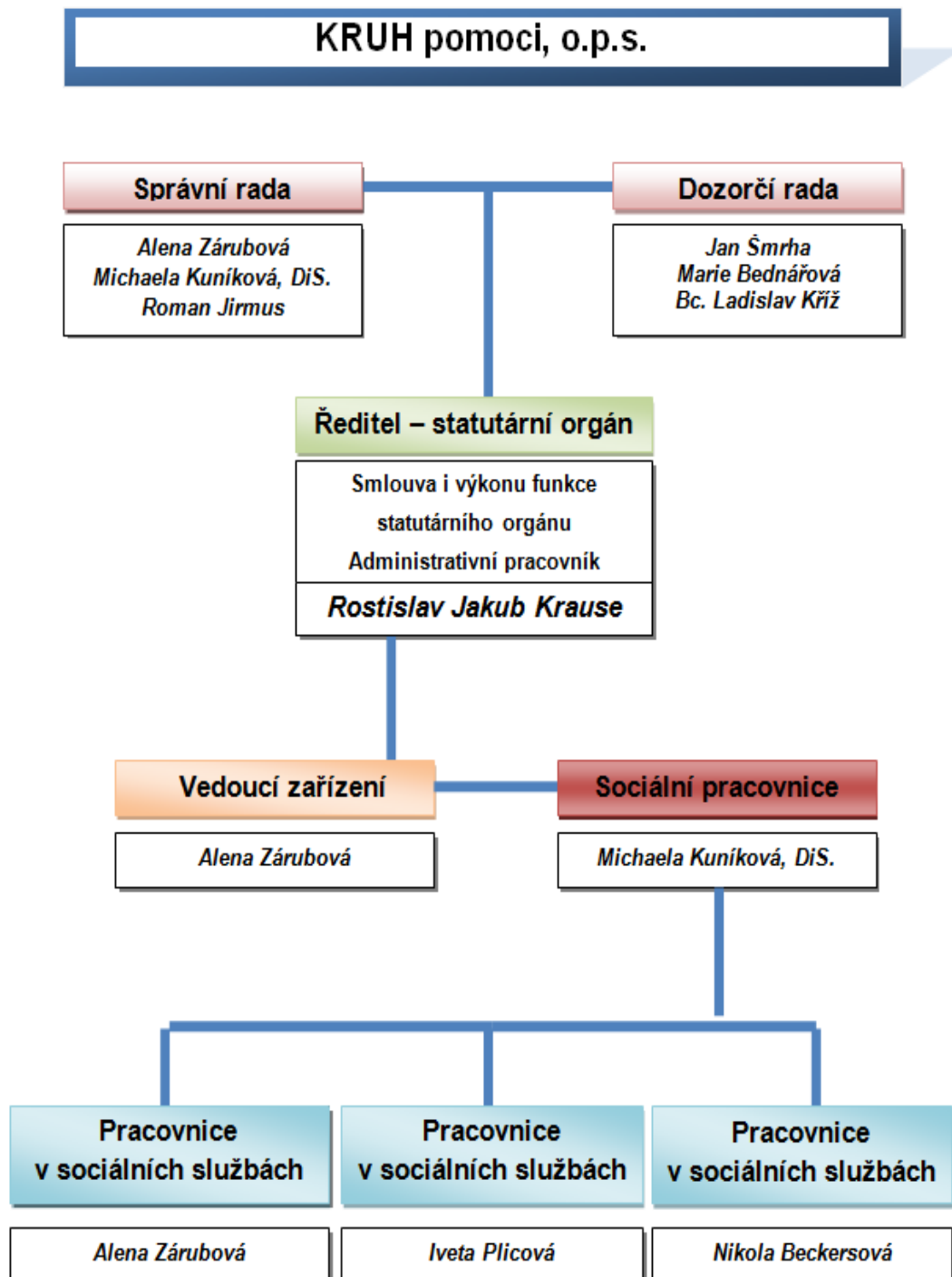
#### V přímé péči:

- Vedoucí služby = podřízený řediteli společnosti, nadřízený sociálnímu pracovníkovi
- Sociální pracovník = podřízený řediteli společnosti a vedoucí zařízení, nadřízený pracovníku v sociálních službách
- Pracovník v sociálních službách = podřízený sociálnímu pracovníkovi

Všichni pracovníci poskytující přímou péči splňují požadavky na vzdělání dané zákonem č.108/2006 Sb., o sociálních službách.

Již třetím rokem má naše organizace dobrovolníky, kteří spolupracují s pracovníky v přímé péči, zejména však při skupinově aktivizačních programech - Tvůrčí dílna. Individuálně pomáhají uživatelům sociální služby převážně v oblasti manuálních činností, např. při tvorbě různých výrobků a dekorací, zapojují se s nimi do komunikace a vedených rozhovorů tak, aby byli schopni navázat kontakt s druhými lidmi. V těchto oblastech je potřeba uživatelům sociální služby pomáhat tak, aby došlo ke zlepšení a postupnému rozvoji jejich dosavadních schopností a dovedností.

## Organizační struktura:



## **Výkaz poskytované sociální služby za rok 2016:**

Počet klientů: **16**

Počet kontaktů: **22**

Okamžitá kapacita jednotlivec: **2**

Okamžitá kapacita skupina: **4**

Počet setkání do 15 minut: **236**

Počet setkání do 30 minut: **19**

Počet setkání do 60 minut: **164**

Počet setkání nad 60 minut: **543**

Intervence - individuální: **420**

Intervence - skupinová: **553**

Celkový počet intervencí: **973**

Celkový čas poskytnutých intervencí: **1881 hodin**

Počet dobrovolníků: **2**

## **Co se nám nejvíce povedlo v roce 2016:**

V roce 2016 se nám úspěšně povedlo zařadit do nabízených aktivit nový aktivizační program s názvem *Aktivizace hudbou a rytmem*. Měl velmi pozitivní ohlas ze strany našich uživatelů, což bylo pro nás důležitou zpětnou vazbou.

Pozitivní ohlas mají i facebookové stránky s názvem *KRUH pomoci*, které byly zřízeny v uplynulých letech. Uživatelé sociální služby a široká veřejnost si navykli sledovat činnost práce a aktuální dění v naší společnosti.

Dále jsme se dozvěděli informace o projektu *Pracovní rehabilitace*, která má u osob zdravotně postižených získat a udržet vhodné zaměstnání. Naše organizace se rovněž zapojila do regionální sítě spolupracujících subjektů v pracovní rehabilitaci v Ústeckém kraji.

Za účelem zviditelnění naší organizace jsme se také zúčastnili akce s názvem *Květen pro veřejnost* a kampaně *Říjen pro neziskovky*, prezentujeme se na velkoplošné obrazovce.

Došlo ke změně členů organizační struktury ve správní a dozorčí radě.

## **Naše plány na rok 2017:**

Realizovat projekt *Dokážu to*, jehož cílem bude aktivní podpora cílové skupiny osob (osoba se zdravotním postižením, osoba nad 50 let věku dlouhodobě - déle než 5 měsíců vedena na Úřadě práce). Dále individuální spolupráce, zvýšení motivace k aktivnímu vyhledání pracovního uplatnění na trhu práce a získání vhodné zaměstnání, které bude odpovídat jejich schopnostem a dovednostem.

Vstoupit do projektu POVEZ - Podpora povinného vzdělávání zaměstnanců, který je realizovaný Úřadem práce, aktivně spolupracovat s Úřadem práce.

Zviditelnit naši organizaci, být i nadále v povědomí druhých lidí a prezentovat se prostřednictvím různých akcí a kampaní, které se budou konat.

Změna počtu zaměstnanců poskytující přímou péči, efektivně se vzdělávat a i nadále poskytovat a zkvalitňovat naši službu.

## **Kdo nás podporuje:**

Ministerstvo práce a sociálních věcí



Krajský úřad Ústeckého kraje



**Ústecký kraj**

Statutární město Most



Úřad práce



**Úřad práce ČR**

Komunitní plánování sociálních služeb  
a prarodinných aktivit



Konto Bariéry



**Příloha:**

## **Výkaz hospodaření za rok 2016**

- Dokument: Výkaz zisku a ztráty

# VÝKAZ ZISKU A ZTRÁTY

Název, sídlo, právní forma  
a pečetinnosti územní jednotky

ke dni .....

KRUH pomoci,o.p.s

Okružní 943

MOST

43401

eská republika

I
28747330

		íslo ádku	Stav k rozvahovému dni		
			Hlavní innost	Hospodá ská innost	Celkem
<b>I.</b>	Spot ebované nákupy celkem	<b>2</b>	<b>51 362,24</b>	<b>0,00</b>	<b>51 362,24</b>
1.	Spot eba materiálu	3	9 188,00	x	9 188,00
2.	Spot eba energie	4	42 174,24	x	42 174,24
<b>II.</b>	Služby celkem	<b>7</b>	<b>162 895,00</b>	<b>0,00</b>	<b>162 895,00</b>
6.	Cestovné	9	1 297,00	x	1 297,00
8.	Ostatní služby	11	161 598,00	x	161 598,00
<b>III.</b>	Osobní náklady celkem	<b>12</b>	<b>1 399 515,00</b>	<b>0,00</b>	<b>1 399 515,00</b>
9.	Mzdové náklady	13	993 962,00	x	993 962,00
10.	Zákonné sociální pojištění	14	392 935,00	x	392 935,00
12.	Zákonné sociální náklady	16	10 168,00	x	10 168,00
13.	Ostatní sociální náklady	17	2 450,00	x	2 450,00
<b>IV.</b>	Dan a poplatky celkem	<b>18</b>	<b>14 000,00</b>	<b>0,00</b>	<b>14 000,00</b>
16.	Ostatní dan a poplatky	21	14 000,00	x	14 000,00
<b>V.</b>	Ostatní náklady celkem	<b>22</b>	<b>5,76</b>	<b>0,00</b>	<b>5,76</b>
24.	Jiné ostatní náklady	30	5,76	x	5,76
	Náklady celkem	<b>43</b>	<b>1 627 778,00</b>	<b>0,00</b>	<b>1 627 778,00</b>



		íslo řádku	Stav k rozvahovému dni		
			Hlavní innost	Hospodá ská innost	Celkem
<b>IV.</b>	Ostatní výnosy celkem	<b>59</b>	<b>54,81</b>	<b>0,00</b>	<b>54,81</b>
<b>15.</b>	Úroky	63	54,81	x	54,81
<b>VII.</b>	Provozní dotace celkem	<b>79</b>	<b>1 732 000,00</b>	<b>0,00</b>	<b>1 732 000,00</b>
<b>29.</b>	Provozní dotace	80	1 732 000,00	x	1 732 000,00
	Výnosy celkem	<b>81</b>	<b>1 732 054,81</b>	<b>0,00</b>	<b>1 732 054,81</b>
<b>C.</b>	Výsledek hospodaení p ed zdan ním	<b>82</b>	<b>104 276,81</b>	<b>0,00</b>	<b>104 276,81</b>
<b>D.</b>	Výsledek hospodaení po zdan ní	<b>84</b>	<b>104 276,81</b>	<b>0,00</b>	<b>104 276,81</b>

Odesláno dne:	Razítko:	Podpis odpov dné osoby:	Podpis osoby odpov dné za sestavení:	Okamžik sestavení:
		.....	.....	
			Telefon:	