

# Výroční zpráva

Organizace: KRUH pomoci, o.p.s., sídlo: ul. Okružní 943, 434 01 Most,  
provozovna: ul. J. Průchy 1915/24, 434 01 Most

Statutární orgán: Rostislav Jakub Krause

Poskytovaná služba: Sociální rehabilitace

Datum zpracování: 11.06.2018

Vypracovali: Rostislav Jakub Krause, Michaela Kuníková, DiS., Alena Zárubová, Iveta Plicová,  
Renata Křížková

Schválil ředitel společnosti: Rostislav Jakub Krause

Tel.: mobil: 773 294 123, VOIP: 411 130 246

## Citát:

*“Člověk se plně projeví, teprve když změří své síly s nějakou překážkou.”*

*Antoine de Saint - Exupéry*

# Obsah:

1. Slovo úvodem.....	4
2. Vize organizace.....	5
3. Základní údaje o organizaci.....	6
4. KRUH pomoci, o.p.s	
Základní činnosti SR .....	7
Poslání.....	8
Cílová skupina.....	8
Cíle služby.....	8
Zásady poskytování SS.....	8
Co nabízíme.....	9
Provozní doba.....	10
Ukázka fotografií.....	11
5. Pracovní organizace	
Profily pracovních pozic.....	15
Organizační struktura.....	16
6. Výkaz poskytované služby za rok 2017.....	17
7. Co se nám nejvíce povedlo v roce 2017.....	18
8. Naše plány na rok 2018.....	18
9. Kdo nás podporuje.....	19
10. Přílohy	
Výkaz hospodaření za rok 2017.....	20

## **Slovo úvodem:**

*V okrese Most působí obecně prospěšná společnost KRUH pomoci, o.p.s. od 01. 04. 2012, tedy je v provozu již sedmým rokem. Sociální služba je poskytována prostřednictvím Sociální rehabilitace dle § 70 zák. č. 108/2006 Sb.*

*Pracujeme s cílovou skupinou osob se zdravotním postižením či znevýhodněním ve věku od 18 do 64 let a usilujeme u nich o zajištění maximální podpory v zachování a udržení si stávajících schopností a dovedností, které jim zároveň umožní žít kvalitní a plnohodnotný život ve společnosti.*

*V ambulantní a terénní formě se aktivně pracovalo celkem s 19 uživateli sociální služby, kteří ve spolupráci s klíčovými pracovníky individuálně pracovali na svých cílech. Snažili se tak o změnu své stávající situace, zejména však v oblasti komunikačních dovedností a sociálního začleňování do společnosti, pomoci při hledání zaměstnání a vyřizování si záležitostí na úřadech.*

*Při sociální práci využíváme různé metody, zásady a postupy . Průběžně plánujeme vhodné školicí akce a vzděláváme se, čímž rozšiřujeme své vědomosti. Dále také reagujeme na podněty a potřeby uživatelů sociální služby. Tímto usilujeme o zajištění kvalitně poskytované sociální služby.*

*Za velmi přínosné a smysluplné vnímáme v našem regionu spolupráci s úřady, Magistrátem města Mostu a Úřadem práce. I nadále zůstáváme zapojeni do procesu Komunitního plánování sociálních služeb, kde působíme v koordinační skupině č. 1, která je zaměřena pro osoby se zdravotním znevýhodněním a seniory.*

*V uplynulém roce jsme se také zapojili do kampaně “Říjen pro neziskovky”, která byla realizována Magistrátem města Mostu s cílem prezentovat se a oslovit širokou veřejnost. Zviditelnění naší neziskové organizace a aktivit, které nabízíme cílové skupině osob, uskutečňujeme i na velkoplošné obrazovce Magistrátu města Mostu, čímž chceme oslovit občany, kteří naši službu potřebují.*

*Spolupráce s odbornými lékaři je taktéž nevyhnutelnou součástí naší práce, neboť se nám snaží doporučit osoby s dlouhodobě nepříznivým zdravotním stavem, a sice s duševním onemocněním. Těmto osobám pak můžeme poskytnout pomoc v rámci naší služby.*

## **Vize organizace:**

*I nadále budeme usilovat o to, aby naše služba byla poskytována v co nejvyšší možné kvalitě. Rovněž chceme zůstat v podvědomí druhých lidí a tím být ve společnosti významnou a nepostradatelnou součástí v poskytování pomoci osobám se zdravotním postižením a osobám s dlouhodobě nepříznivým zdravotním stavem. Proto je naším společným cílem zajistit pro tuto skupinu osob podporu v rozvíjení a udržování jejich schopností a dovedností potřebných pro zvyšování či zachování kvality života.*

*Dovolte mi ještě poděkovat všem našim uživatelům sociální služby, kteří nám projevují svou důvěru a i nadále s námi spolupracují. Poděkování směřuje i všem ostatním za jejich podporu, poskytnutí potřebných prostředků, díky kterým může naše sociální služba zajišťovat svůj provoz nepřetržitě.*



Rostislav Jakub Krause  
ředitel společnosti

## **Základní údaje o organizaci:**

### **Sídlo organizace:**

KRUH pomoci, o.p.s.

Okružní 943

434 01 Most

### **Adresa pracoviště:**

KRUH pomoci, o.p.s.

Jaroslava Průchy 1915/24

434 01 Most

**IČO:** 28747330

**Bankovní spojení:** ČSOB, číslo účtu: 257354621/0300

### **Kontakty:**



### **Telefonní čísla:**

linka VOIP: +420 411 130 246, mob.: + 420 773 294 123



### **Emailový kontakt:**

[info@kruh-ops.cz](mailto:info@kruh-ops.cz)



### **Webové stránky:**

[www.kruh-ops.cz](http://www.kruh-ops.cz)



### **Facebookové stránky:**

KRUH pomoci

je registrovaným poskytovatelem sociální služby sociální rehabilitace § 70 zákona číslo 108/2006 Sb., o soc. službách od 1. 4. 2012.

## **Základní činnosti sociální rehabilitace**

Poskytujeme tyto základní činnosti dle § 70 zák. č. 108/2006 Sb.:

a) nácvik dovedností pro zvládání péče o vlastní osobu, soběstačnosti a dalších činností vedoucích k sociálnímu začleňování:

- nácvik obsluhy běžných zařízení a spotřebičů,
- nácvik péče o domácnost, například péče o oděvy, úklid, drobné údržbářské práce, chod kuchyně, nakupování,
- nácvik péče o děti nebo další členy domácnosti,
- nácvik samostatného pohybu včetně orientace ve vnitřním i venkovním prostoru,
- nácvik dovedností potřebných k úředním úkonům, například vlastnoručního podpisu.

b) zprostředkování kontaktu se společenským prostředím:

- doprovázení dospělých do školy, školského zařízení, zaměstnání, k lékaři, na zájmové aktivity a doprovázení zpět,
- nácvik schopnosti využívat dopravní prostředky,
- nácvik chování v různých společenských situacích,
- nácvik běžných a alternativních způsobů komunikace, kontaktu a práce s informacemi.

c) výchovné, vzdělávací a aktivizační činnosti:

- upevňování získaných motorických, psychických a sociálních schopností a dovedností.

d) pomoc při uplatňování práv, oprávněných zájmů a při obstarávání osobních záležitostí:

- podávání informací o možnostech získávání rehabilitačních a kompenzačních pomůcek,
- informační servis a zprostředkování služeb.

## Poslání

Posláním neziskové organizace KRUH pomoci, o.p.s. je prostřednictvím sociální rehabilitace pomáhat a podporovat lidi se zdravotním postižením v rozvíjení jejich dovedností a znalostí, které jsou potřebné pro zvýšení či zachování kvality života.

## Cílová skupina

Cílovou skupinou jsou lidé ve věku od 18 do 64 let věku. Jedná se především o osoby se zdravotním postižením či znevýhodněním. Lidé, kteří mají určité problémy a potřebují pomoci, tak mohou navštěvovat a využívat sociální službu sociální rehabilitace. Zde jim pracovníci pomáhají zvládat jejich obtížnou situaci.

*Obtížné situace se objevují v těchto oblastech:*

- sociální dovednosti a komunikace
- používání veřejných míst a služeb
- sebeuplatnění
- zdraví a bezpečnost
- volný čas
- práce

Prostřednictvím poskytování služby uživatel dosáhne některého z těchto cílů podle jeho potřeb. Ke všem uživatelům se přistupuje individuálně.

## Cíle služby

- vyřizuje si své osobní záležitosti na úřadech a jiných institucích,
- má potřebné návyky a dovednosti pro pracovní uplatnění,
- hospodaří se svými penězi,
- umí základní obsluhu počítače a telefonu,
- umí činnosti vedoucí k sebeuplatnění,
- pečuje o své zdraví a vzhled,
- navazuje, udržuje a rozvíjí vztahy s blízkými lidmi.

## Zásady poskytování služeb

Pracovníci KRUH pomoci, o.p.s. - Sociální rehabilitace se při poskytování svých služeb řídí těmito zásadami, přičemž usilují o navázání důvěry soukromí uživatelů služby:

- respektují lidská práva, základní svobody a lidskou důstojnost;
- vychází z individuálních potřeb uživatele;
- respektují volby uživatelů;
- zaujímají trpělivý, ohleduplný a vstřícný postoj k uživatelům;



- podporují uživatele v zachování sociálních kontaktů (rodina, blízcí aj.) a také v co nejvyšší míře samostatnosti, nezávislosti a zapojení se do běžného života;
- vytvářejí pro uživatele služby příjemné prostředí s atmosférou důvěry, zachovávají diskrétnost a mlčenlivost o svěřených informacích (mimo pracovní tým).

## Co nabízíme

### **Poradenství**

- ✓ *základní sociální poradenství*
- ✓ *doprovody na úřady*
- ✓ *pomoc při hledání zaměstnání*
- ✓ *podpůrný rozhovor*

### **Aktivizační programy**

- ✓ *nácvik dovedností podporující samostatnou sebeobsluhu*
- ✓ *trénink komunikačních dovedností, trénink paměti*
- ✓ *základy práce na PC včetně internetu*
- ✓ *Tvůrčí dílna (rozvoj motoriky, nácvik pracovních návyků)*
- ✓ *Aktivizace hudbou a rytmem (rozvoj kreativity, seberealizace, relaxačních technik)*
- ✓ *Tvořivé myšlení (rozvoj kognitivních funkcí)*
- ✓ *Diskuzní skupina (např. na téma: zdraví a zdravý životní styl, trávení volného času, cestování pro OZP )*

Pro naše uživatele sociální služby byl do nabídky aktivit nově zařazen skupinový aktivizační program **“Tvořivé myšlení.”**

Uživatelé sociální služby mohou při této aktivitě rozvíjet, udržovat a trénovat své kognitivní funkce, zejména paměť, pozornost, koncentraci, rychlost zpracování informací, pohotovost, emocionální seberegulaci, řeč a schopnost vyjadřování se, porozumění.

### Provozní doba

Služba sociální rehabilitace je poskytována ve formě ambulantní a terénní.

*Provozní doba ambulantní formy:*

<b>Po:</b>	<b>08:00 - 15:00</b>
<b>Út:</b>	<b>08:00 - 15:00</b>
<b>St:</b>	<b>08:00 - 15:00</b>
<b>Čt:</b>	<b>08:00- 15:00</b>
<b>Pá:</b>	<b>08:00 - 15:00</b>
<b>So:</b>	-
<b>Ne:</b>	-

*Provozní doba terénní formy:*

<b>Po:</b>	<b>09:00 - 11:00, 13:00 - 15:00</b>
<b>Út:</b>	<b>09:00 - 11:00, 13:00 - 15:00</b>
<b>St:</b>	<b>09:00 - 11:00, 13:00 - 15:00</b>
<b>Čt:</b>	<b>09:00 - 11:00, 13:00 - 15:00</b>
<b>Pá:</b>	-
<b>So:</b>	-
<b>Ne:</b>	-

## **Ukázka fotografií:**

**Skupinové aktivizační programy:**

### **TVŮRČÍ DÍLNA**



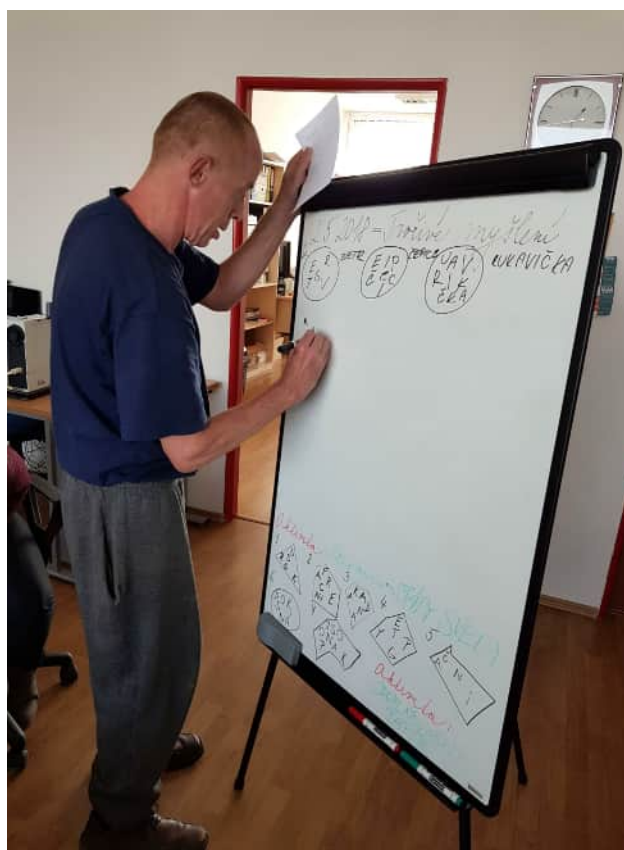




## AKTIVIZACE HUDBOU A RYTMEM



## TVOŘIVÉ MYŠLENÍ



Kampaň:

ŘÍJEN PRO NEZISKOVKY



## Pracovní organizace:

Struktura, počet pracovníků i jejich vzdělání a dovednosti v KRUH pomoci odpovídají potřebám našich uživatelů a plně umožňují naplňování kvality naší poskytované služby.

### Profily pracovních pozic:

Jsou zde zaměstnáni pracovníci v přímé i nepřímé péči.

Ředitel KRUH pomoci, o.p.s.	Smlouva o výkonu funkce statutárního orgánu
Administrativní pracovník - koordinátor projektů	1 úvazek - HPP
1 Vedoucí služby	1 úvazek - HPP
1 Sociální pracovník	1 úvazek - HPP
3 Pracovníci v sociálních službách	2 úvazky - HPP, 0,3 úvazku - DPČ

#### V nepřímé péči:

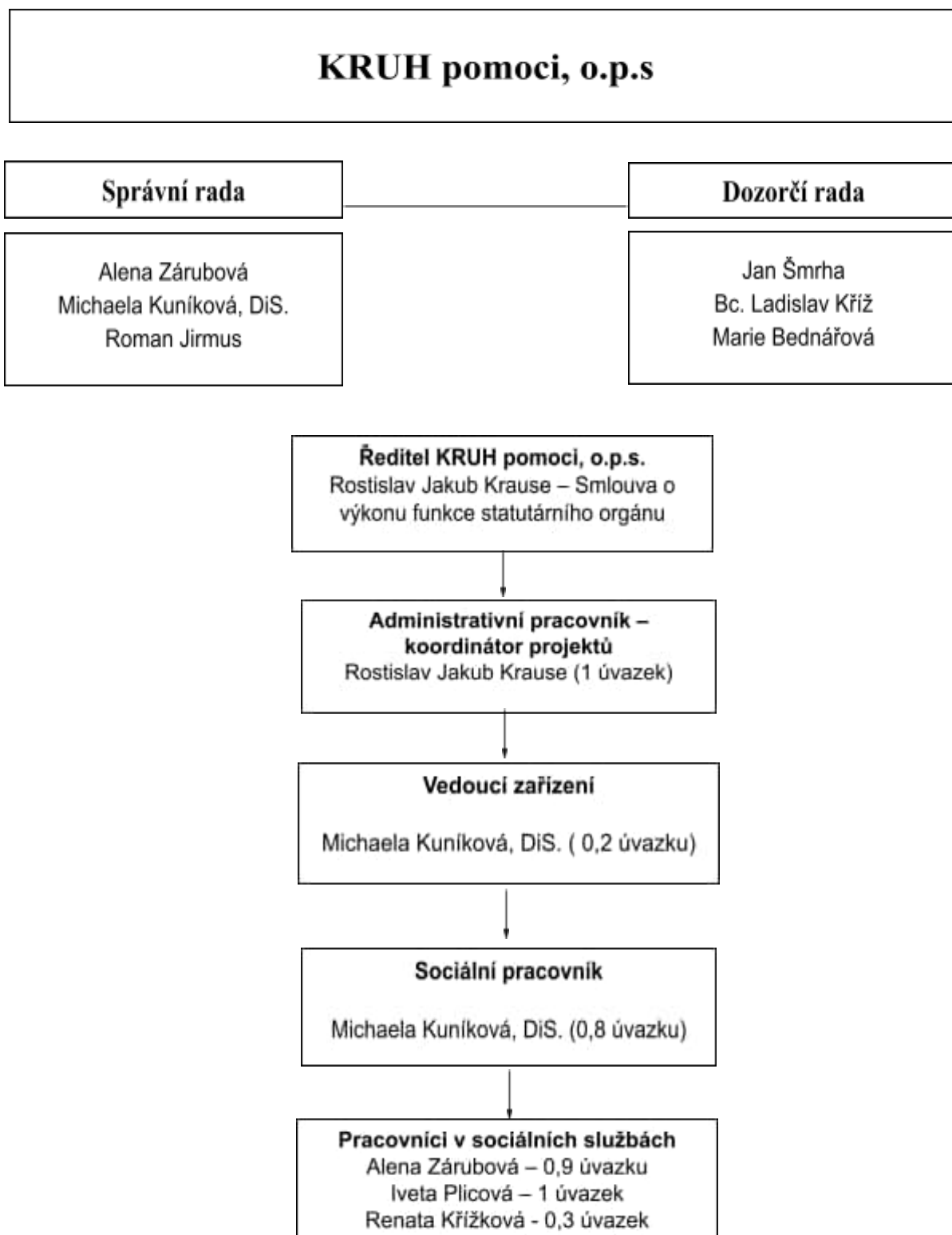
- Ředitel = statutární orgán: smlouva o výkonu funkce statutárního orgánu, vedení společnosti, nadřízenost všem pracovníkům

#### V přímé péči:

- Vedoucí služby = podřízený řediteli společnosti, nadřízený sociálnímu pracovníkovi
- Sociální pracovník = podřízený řediteli společnosti a vedoucí zařízení, nadřízený pracovníku v sociálních službách
- Pracovník v sociálních službách = podřízený sociálnímu pracovníkovi

Všichni pracovníci poskytující přímou péči splňují požadavky na vzdělání dané zákonem č.108/2006 Sb., o sociálních službách.

## Organizační struktura:





## **Výkaz poskytované sociální služby za rok 2017:**

Počet klientů: 19

Okamžitá kapacita jednotlivec: 2

Okamžitá kapacita skupina: 4/2 pracovníci

-----

Intervence - individuální: 361

Intervence - skupinová: 350

Celkový počet intervencí: 711

Celkový čas poskytnutých intervencí: 1422 hodin

-----

Počet kontaktů: 21

Celkový čas poskytnutých kontaktů v hodinách: 42

## **Co se nám nejvíce povedlo v roce 2017:**

*Od 01.03.2017 došlo k realizaci projektu Dokážu to, jehož cílem je aktivní podpora cílové skupiny osob (osoba se zdravotním postižením, osoba nad 50 let věku dlouhodobě - déle než 5 měsíců vedena na Úřadě práce). Projekt je zaměřen na individuální spolupráci, zvýšení motivace k aktivnímu vyhledání pracovního uplatnění na trhu práce a získání vhodného zaměstnání, které bude odpovídat jejich schopnostem a dovednostem.*

*Od 01.08.2017 jsme se přestěhovali do nových prostor. Naše organizace stále sídlí v budově KAPITOL, nyní nově ve 4. patře, číslo dveří 408.*

*Od listopadu 2017 přibyla do našeho pracovního týmu nová pracovnice v sociálních službách, která zajišťovala přímou péči s klienty.*

## **Naše plány na rok 2018:**

*V roce 2018 plánujeme pro naše uživatele sociální služby rozšířit nabídku skupinově aktivizačních programů. Nově se budou moci zúčastnit společenského odpoledne, kde si u kávy a čaje zahrají společenské hry.*

*Pokračovat v realizaci projektu Dokážu to. Dále spolupracovat s Úřadem práce v oblasti Pracovní rehabilitace a podporovat osoby se zdravotním postižením k získání a udržení vhodného zaměstnání.*

*Zviditelnit a prezentovat naši organizaci prostřednictvím velkoplošné obrazovky Magistrátu města Mostu. Zúčastnit se různých akcí a kampaní, které budou pořádány.*

## **Kdo nás podporuje:**

- **Ministerstvo práce a sociálních věcí**
- **Krajský úřad Ústeckého kraje**
- **Statutární město Most**
- **Komunitní plánování sociálních služeb a prarodinných aktivit**
- **Úřad práce**
- **Konto Bariéry**

**Příloha:**

## **Výkaz hospodaření za rok 2017**

- Dokument: Výkaz zisku a ztráty