

Výroční zpráva 2021



<i>Organizace:</i>	KRUH pomoci, o.p.s.
<i>Sídlo:</i>	Okružní 943/4, 434 01 Most
<i>Datová schránka:</i>	jz4ejmh
<i>IČ:</i>	28747330
<i>Statutární orgán:</i>	Mgr. Petr Decastello
<i>Poskytovaná služba:</i>	Sociální rehabilitace
<i>Datum zpracování:</i>	28.5.2022
<i>Vypracoval:</i>	Mgr. Petr Decastello
<i>Doporučila dozorčí rada:</i>	Mgr. Libor Kudrna, DiS.,; Ing. Dagmar Zinkeová; Bc. Ladislav Kříž
<i>Schválila správní rada:</i>	Alena Zárubová, DiS.; Mgr. Jiří Kulich; Mgr. Petr Záruba

Obsah

Slovo úvodem	3
Základní údaje o organizaci.....	4
Hlavní činnost organizace	5
Individuální práce s uživatelem:.....	7
Skupinová setkání:.....	7
Provozní doba	9
Pracovníci organizace.....	10
Profily pracovních pozic:.....	10
Organizační struktura od 1.1.2021 do 6.9.2021	11
Organizační struktura od 6.9.2022 do 31.12.2021	12
Výkaz poskytované sociální služby za rok 2021	13
Vize organizace	14
Co bylo problematické v roce 2021	14
Co se nám nejvíce povedlo v roce 2021	15
Naše plány na rok 2022.....	15
Závěrem	16
Kdo nás podporuje.....	17
Důležité odkazy	17
Přílohy	17
<i>Rozvaha</i>	18
<i>Výkaz zisku a ztráty</i>	19

Slovo úvodem

Nezisková organizace KRUH pomoci, o.p.s., působí jako obecně prospěšná společnost a své sociální služby poskytuje v správním obvodu obce Most s rozšířenou působností od 01.04.2012, tudíž bezmála 10 let.

Pracujeme s cílovou skupinou osob se zdravotním postižením či znevýhodněním ve věku od 18 do 64 let a usilujeme u nich o zajištění maximální podpory v zachování a udržení si stávajících schopností a dovedností, které jim zároveň umožní žít kvalitní a plnohodnotný život ve společnosti.

Při sociální práci využíváme různé metody, zásady a postupy. Průběžně plánujeme vhodné školicí akce a vzděláváme se, čímž rozšiřujeme své vědomosti. Dále také reagujeme na podněty a potřeby uživatelů sociální služby. Tímto usilujeme o zajištění kvalitně poskytované sociální služby.

Služba je zapsána v Registru poskytovatelů sociálních služeb při Ministerstvu práce a sociálních věcí a je vedena v Základní síti sociálních služeb v Ústeckém kraji při Krajské. Další stupeň podstatné a potřebné spolupráce je s Magistrátem města Mostu, v jehož rámci jsme též zapojeni do procesu Komunitního plánování sociálních služeb, kde působíme v koordinační skupině č. 1, zaměřující se na osoby se zdravotním postižením či znevýhodněním a seniory.

Rok 2021 byl nicméně přelomový. Jednalo se o těžké pandemické období, kdy zdraví a život ohrožující nákaza covid-19 bránila klientům docházet do naší služby a část roku byla služba zcela uzavřena. Proto došlo ke značnému poklesu aktivit v rámci sociální rehabilitace. Též poklesl i zájem klientů o službu a jejich stav se snížil. Dále se řešila zásadní problematika ve vedení společnosti, kde vznikal též spor zakladatelů se Správní a dozorčí radou. Proto byla v květnu správní rada odvolána a nahrazena novou. Spor s vedením společnosti stále trval, a proto byla v září odvolána ředitelka společnosti Ing. Eliška Nodesová. Nová správní rada tudíž zvolila nového ředitele, který je dle zákona statutárním orgánem.

Základní údaje o organizaci

Sídlo organizace:

Okružní 943/4, 434 01 Most

Adresa pracoviště:

J. Průchy 1915/24, 434 01 Most

Statutární orgán:

Mgr. Petr Decastello

Datová schránka:

jz4ejmh

IČ:

28747330

Bankovní spojení:

ČSOB

číslo účtu: 257354621/0300

(od března 2022 je nové číslo účtu Komerční banka, číslo účtu: 123-5848420267/0100)

Kontakty:

tel: + 420 411 130 246 *(provozovna – pevná linka)*

mobil.: + 420 775 004 330 *(vedoucí služby – sociální pracovníce)*

mobil: + 420 773 294 123 *(provozovna – pracovníce v sociálních službách)*

e-mail: info@kruh-ops.cz *(do května 2022 a následně zaniká)*

e-mail: info@kruhops.cz *(nově vzniká od května 2022)*

Webové stránky:

www.kruh-ops.cz *(do května 2022 a následně zaniká)*

www.kruhops.cz *(nově vzniká od května 2022)*

Facebook:

www.facebook.com/KRUH-pomoci-1382143475418611

Hlavní činnost organizace

Sociální služba je poskytována zcela bezplatně, a to prostřednictvím *zákona č. 108/2006 Sb., o sociálních službách*, a to ve smyslu *Sociální rehabilitace* dle § 70 a navazující vyhlášky č. 505/2006 Sb., kterou se provádějí některá ustanovení zákona o sociálních službách.

Služba je registrována v základní síti sociálních služeb v Ústeckém kraji a je evidována u MPSV pod číslem identifikátoru 3492950.

Základní činnosti sociální rehabilitace

Dle výše uvedeného zákona a vyhlášky jsou sociální rehabilitace poskytovány zájemcům, kteří se stanou klienty neboli uživateli služby na základě pohovoru, při kterém se zjistí potřeby a požadavky dotyčné osoby. Na tomto základě se sepiše smlouva se zájemcem o poskytování služby a následně se vytvoří společně s novým uživatelem individuální plán.

- a) Nácvik dovedností pro zvládnání péče o vlastní osobu, nácvik soběstačnosti a dalších činností vedoucích k sociálnímu začleňování:
 - nácvik obsluhy běžných zařízení a spotřebičů;
 - nácvik péče o domácnost, například péče o oděvy, úklid, drobné údržbářské práce, chod kuchyně, nakupování;
 - nácvik péče o děti nebo další členy domácnosti;
 - nácvik samostatného pohybu, včetně orientace ve vnitřním i venkovním prostoru;
 - nácvik dovedností potřebných k úředním úkonům, například vlastnoruční podpis.
- b) Zprostředkování kontaktu se společenským prostředím:
 - doprovázení dospělých do školy, školského zařízení, zaměstnání, k lékaři, na zájmové aktivity a doprovázení zpět;
 - nácvik schopnosti využívat dopravní prostředky;
 - nácvik chování v různých společenských situacích;
 - nácvik běžných a alternativních způsobů komunikace, kontaktu a práce s informacemi.
- c) Výchovné, vzdělávací a aktivizační činnosti:
 - upevňování získaných motorických, psychických a sociálních schopností a dovedností.
- d) Pomoc při uplatňování práv, oprávněných zájmů a při obstarávání osobních záležitostí:
 - podávání informací o možnostech získávání rehabilitačních a kompenzačních pomůcek;
 - informační servis a zprostředkování služeb.

Poslání

Posláním neziskové organizace KRUH pomoci, o.p.s., je prostřednictvím sociální rehabilitace pomáhat lidem se zdravotním postižením a podporovat je v rozvíjení jejich dovedností a znalostí, které jsou potřebné pro zvýšení či zachování kvality života.

Cílová skupina

Cílovou skupinou jsou lidé ve věku od 18 do 64 let věku. Jedná se především o osoby se zdravotním postižením či znevýhodněním. Lidé, kteří mají určité problémy a potřebují pomoci, mohou navštěvovat a využívat sociální službu sociální rehabilitace. Zde jim pracovníci pomáhají zvládat jejich obtížnou situaci.

Obtížné situace se objevují v těchto oblastech:

- sociální dovednosti a komunikace
- používání veřejných míst a služeb
- sebeuplatnění
- zdraví a bezpečnost
- volný čas
- práce

Prostřednictvím poskytování služby uživatel dosáhne některého z těchto cílů podle svých potřeb. Ke všem uživatelům se přistupuje individuálně.

Cíle služby

Klient se učí nabytí dovedností, které mu pomáhají různých běžných úkonů, jako jsou:

- vyřizuje své osobní záležitosti na úřadech a jiných institucích,
- má potřebné návyky a dovednosti pro pracovní uplatnění,
- hospodaří se svými penězi,
- umí základní obsluhu počítače a telefonu,
- ovládá činnosti vedoucí k sebeuplatnění,
- pečuje o své zdraví a vzhled,
- navazuje, udržuje a rozvíjí vztahy s blízkými lidmi.

Zásady poskytování služeb

Pracovníci se při poskytování svých služeb v sociální rehabilitaci řídí těmito zásadami, přičemž usilují o navázání důvěry soukromí uživatelů služby:

- respektují lidská práva, základní svobody a lidskou důstojnost;
- vychází z individuálních potřeb uživatele;
- respektují volby uživatelů;
- zaujímají trpělivý, ohleduplný a vstřícný postoj k uživatelům;
- podporují uživatele v zachování sociálních kontaktů (rodina, blízcí aj.) a také v co nejvyšší míře podporují v samostatnosti, nezávislosti a zapojení se do běžného života;

- vytvářejí pro uživatele služby příjemné prostředí s atmosférou důvěry, zachovávají diskrétnost a mlčenlivost o svěřených informacích (mimo pracovní tým).

Metody práce s klientem

Individuální práce s uživatelem:

Při poskytování služby sociální rehabilitace využíváme metodu zaměřenou na individuální práci s uživatelem, která jej motivuje k aktivnímu přístupu řešení vlastní nepříznivé situace, např.:

- základní sociální poradenství
- nácviky dovedností (dovednost hospodaření s rodinným rozpočtem a řešení svých dluhů, komunikační dovednosti v běžném životě i komunikace s úřady, pracovní dovednosti a návyky, základní obsluha PC, dovednost zvládat péči o své zdraví a vzhled, nácviky sebeobsluhy)
- doprovázení uživatelů služby na úřady nebo k přijímacímu pohovoru do zaměstnání
- poskytování zpětné vazby
- podpůrný rozhovor zaměřený na udržení alespoň stávající kvality života

Skupinová setkání:

Doplňkově zařazujeme rovněž metodu práce prostřednictvím skupinových setkání, které uživatelům umožňuje společně sdílení své situace, přičemž toto sdílení ulehčuje nácvik nových dovedností a je příležitostí pro individuální růst, růst sebeúcty, rozvoj sebedůvěry (mohu pomoci a je mi pomáháno) a dále příležitostí ke změně. Kolektiv a síla skupiny navozuje rychlejší změnu než při individuální práci s klientem, např.:

- nácviky dovedností – trénink komunikačních dovedností, trénink paměti
- aktivizační programy – Tvůrčí dílna umožňující rozvoj motoriky a nácvik pracovních návyků, Aktivizace hudbou a rytmem rozvoj kreativity, seberealizace a relaxačních technik, Tvořivé myšlení rozvoj kognitivních funkcí
- diskusní skupiny

Skupinové aktivity pro klienty obnášejí

Společenské hry a diskuse:

- Nácvik komunikace
 - rozprava, výměna a obhajoba názorů
 - rozbor, úvaha o možnosti řešení úlohy vzhledem k daným podmínkám

Tvůrčí dílnu

- Rozvoj dovedností
 - rozvoj dovedností stávajících a získávání dovedností nových
 - nácvik jemné motoriky

- Nácvik seberealizace při trávení volného času
 - rozvoj estetického citění a kreativity
 - motivace ke smysluplnému trávení volného času

Tvůrčí myšlení

- Rozvoj dovedností
 - procvičování mozkových schopností zábavnou formou
 - trénink paměti
 - nácvik řešení životních situací

Výživu a vaření

- Rozvoj sebeobsluhy
 - zlepšení praktických dovedností, které vedou ke zvýšení samostatnosti a snižování závislosti na pomoci okolí
 - nácvik samostatného nakupování
 - získávání finanční gramotnosti a její rozvoj
 - samostatná příprava pokrmů a nápojů
 - nácvik obsluhy domácích spotřebičů

Forma služby – terénní a ambulantní

Terénní službou se rozumí:

- doprovázení klientů na instituce, jako jsou úřady, zdravotnická zařízení apod., kde jsou pracovníci nápomocni s vyřízením záležitostí a vysvětlováním a učením se z nastávajících situací
- nácvik dovedností v přirozeném prostředí domácnosti klienta
- nácvik a poznávání venkovního a společenského prostředí, jako je např. cestování dopravními prostředky, nakupování apod.

Ambulantní službou se rozumí:

- nácvik všech domácích a společenských dovedností v provozovně organizace
- skupinové aktivity vedoucí k rozvoji klientů a udržení či zdokonalení jejich nabytých dovedností

Další činnosti

Mimo jiné, vedle plánovaných činností s uživatelem, organizace poskytuje jednorázové poradenství. Není-li možné, aby se zájemce stal klientem či zájemcem o služby (jelikož např. nespadá do cílové skupiny), snažíme se dotyčné osobě pomoci konzultací a hledáme vhodnou organizaci, která je jeho potřeby schopna zajistit nebo je pomoci s danou problematikou.

Provozní doba

Služba sociální rehabilitace je poskytována, jak již bylo řečeno, ve formě ambulantní a terénní.

Provozní doba ambulantní formy:

Po:	08–15
Út:	08–15
St:	08–15
Čt:	08–15
Pá:	08–15
So:	-
Ne:	-

Provozní doba terénní formy:

Po:	9–11, 13–15
Út:	9–11, 13–15
St:	9–11, 13–15
Čt:	9–11, 13–15
Pá:	-
So:	-
Ne:	-

Pracovníci organizace

Struktura, počet pracovníků i jejich vzdělání a dovednosti ve společnosti KRUH pomoci odpovídají potřebám našich uživatelů a plně umožňují naplňovat kvalitu naší poskytované služby.

Profily pracovních pozic:

V nepřímé péči:

- Ředitel / statutární orgán [SO]: smlouva o výkonu funkce statutárního orgánu, vedení společnosti, nadřízenost všem pracovníkům
- Vedoucí služby [VS]: podřízený řediteli společnosti, nadřízený sociálnímu pracovníkovi

V přímé péči:

- Sociální pracovník [SP]: podřízený řediteli společnosti a vedoucímu zařízení, nadřízený pracovníku v sociálních službách
- Pracovník v sociálních službách [PSS]: podřízený sociálnímu pracovníkovi
- Pomocný pracovník v sociálních službách [PPSS]: podřízený sociálnímu pracovníkovi

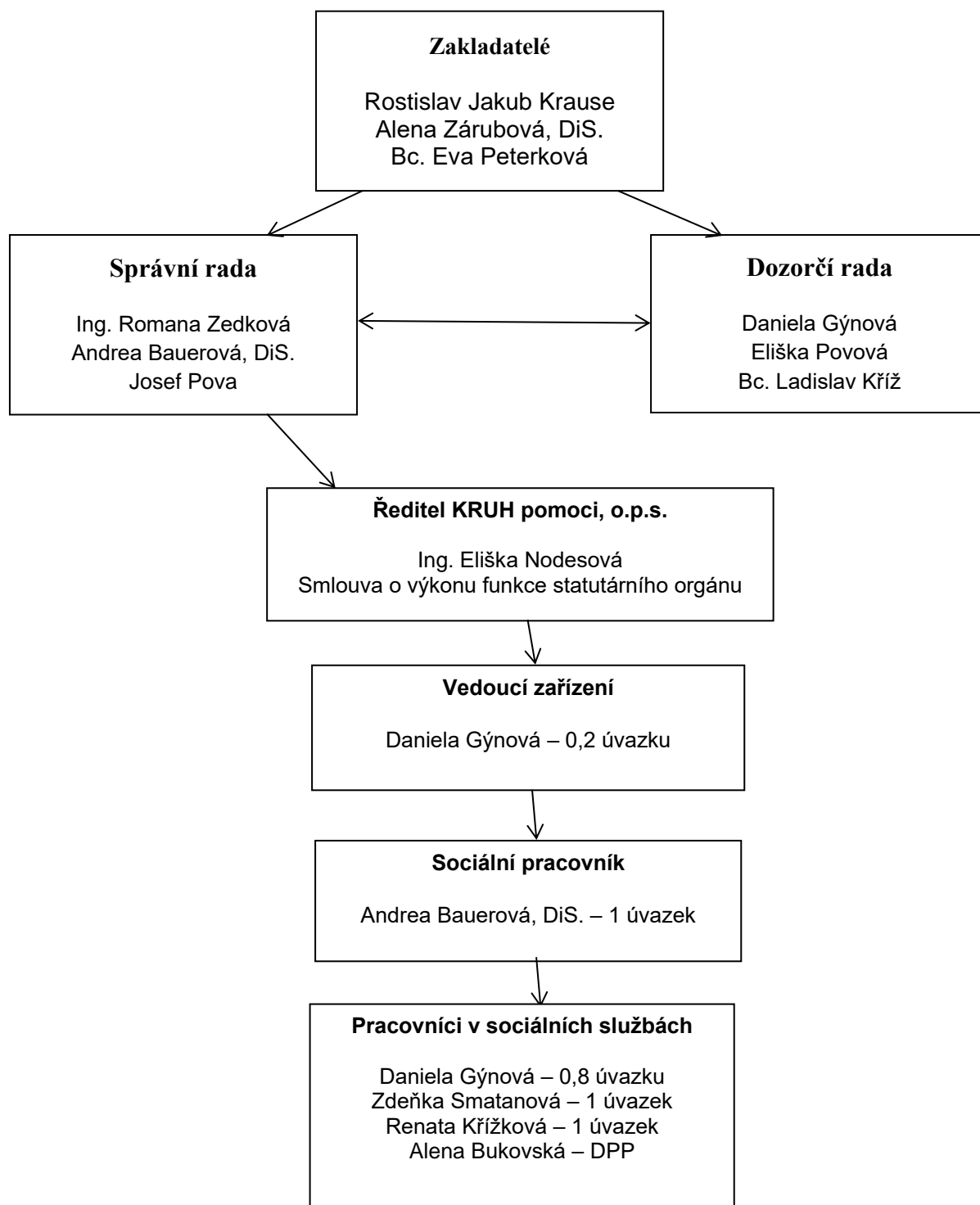
Seznam pracovníků v přímé i nepřímé péči:

do 6.9.2021

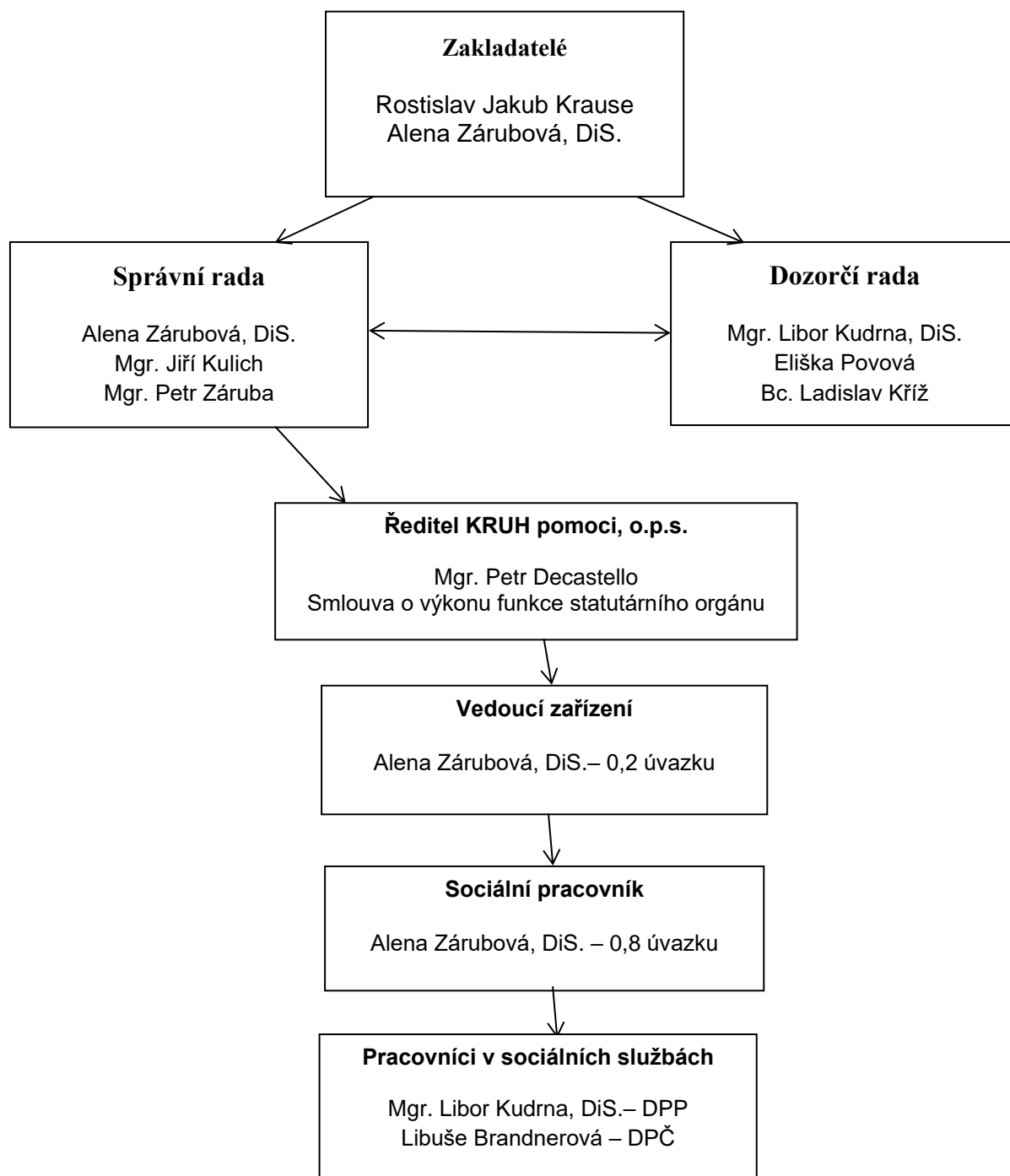
- Daniela Gýnová – 0,2 úvazek VS (1.1.2021–31.8.2021)
- Andrea Bauerová, DiS. – 1 úvazek SP (1.1.2021–31.8.2021)
- Daniela Gýnová – 0,8 úvazek PSS (1.1.2021–31.8.2021)
- Zdeňka Smatanová – 1 úvazek PSS (1.1.2021–31.8.2021)
- Renata Křížková – 1 úvazek PSS (1.1.2021–31.8.2021)
- Alena Bukovská – 300 h/rok (DPP) PPSS (1.4.2021–31.8.2021)
- Ing. Eliška Nodesová – ředitel (1.1.2021–6.9.2021)
- Alena Zárubová, DiS. – 0,2 úvazek VS (9.9.2021–31.12.2021)
- Alena Zárubová, DiS. – 0,8 úvazek SP (9.9.2021–31.12.2021)
- Mgr. Libor Kudrna, DiS. – 300 h/rok (DPP) PSS (9.9.2021–31.12.2021)
- Libuše Brandnerová – 28 h/měsíc (DPČ) PSS (1.11.2021–31.12.2021)
- Mgr. Petr Decastello – ředitel (9.9.2021–31.12.2021)

Všichni pracovníci poskytující přímou péči splňují požadavky na vzdělání dané zákonem č.108/2006 Sb., o sociálních službách.

Organizační struktura od 1.1.2021 do 6.9.2021



Organizační struktura od 6.9.2022 do 31.12.2021



Výkaz poskytované sociální služby za rok 2021

Vzhledem k pandemickým opatřením Vlády ČR v souvislosti s covid-19 byla služba po velkou část roku uzavřena, a především hodně omezena. Navíc i sami klienti v této situaci nechtěli do organizace docházet nebo využívat službu v e svém přirozeném prostředí. Proto v tomto roce počet intervencí a kontaktů značně klesl.

Počet klientů: 16

Okamžitá kapacita jednotlivec: 2

Okamžitá kapacita skupina: 4/2 pracovníci

Intervence – individuální: 68

Intervence – skupinová: 279

Celkový počet intervencí: 330

Celkový čas poskytnutých intervencí: 651 hodin

Počet kontaktů: 96

Celkový čas poskytnutých kontaktů v hodinách: 24

Vize organizace

I nadále budeme usilovat o to, aby byla naše služba poskytována v co nejvyšší možné kvalitě. Rovněž chceme zůstat v povědomí druhých lidí a tím být ve společnosti významnou a nepostradatelnou součástí v poskytování pomoci osobám se zdravotním postižením a osobám s dlouhodobě nepříznivým zdravotním stavem. Proto je naším společným cílem zajistit pro tuto skupinu osob podporu v rozvíjení a udržování jejich schopností a dovedností potřebných pro zvyšování, či alespoň zachování kvality života.

Co bylo problematické v roce 2021

Jak již bylo zmíněno v úvodu, v roce 2021 probíhal spor *zakladatelů se Správní a dozorčí radou* o způsobu vedení a její řízení statutárním orgánem / ředitelkou. V důsledku toho byla v květnu odvolána správní rada a nahrazena novou. Spor s řízením společnosti nadále trval, a proto byla v září odvolána ředitelka společnosti Ing. Eliška Nodesová. Nová správní rada tudíž zvolila nového ředitele, který je dle zákona nyní správním statutárním orgánem.

Bývalá ředitelka propustila všechny zaměstnance, zatajila mnoho skutečností, řádně nepředala společnost a nezanechal novému vedení žádná přístupová práva, dodnes schází mnoho podstatné dokumentace, jako je třeba účetnictví za minulé roky. Dále společnost přivedla na pokraj krachu a neoprávněně požádala Krajský úřad o zrušení služby. Což se zatím řeší na úrovni šetření Policie ČR na základě trestního oznámení na ředitelku a právní radu, potažmo i na dozorčí radu, jelikož zatím není jasné, kdo měl jakou míru zavinění a kdo způsobil jakou škodu. Tato škoda se odhaduje na více jak půl milionu korun, a to za neoprávněnou manipulaci s financemi na základě učiněných kroků, které právní zástupce kvalifikoval jako nezákonné, nebo přinejmenším jako poškozující společnost, což je v rozporu s chováním řádného hospodáře dle zákona o *Obecně prospěšných společnostech*.

Nové vedení se potýkalo s mnoha problémy.

- 1) V pokladně byla finanční hotovost nulová a na bankovním účtu, na který jsme získali přístup až v druhé polovině září, zbývalo do konce roku (tj. na čtyři měsíce) necelých 320.000 Kč, a to jen díky tomu, že 3.9. došlo na účet dotace od Magistrátu města Mostu 100.000 Kč. Což mohlo být dostačující maximálně na provozní náklady, ale ne již na platy nových zaměstnanců (jelikož všichni zaměstnanci ukončili činnost k 31.8. 2021 a bývalá ředitelka byla odvolána 6.9. 2021). Naštěstí Krajský úřad vyplatil ještě k čerpané dotaci navíc doplatek téměř 160.000 Kč. Proto bylo možné přijmout nového sociálního pracovníka a jednoho pracovníka v sociálních službách na částečný úvazek. Těm byl vyměřen provizorní plat a stejně tak i provizorní odměna statutárního orgánu. Společnost tak mohla nadále vykonávat svou činnost a náplň práce.
- 2) Problém řešila a stále řeší Policie ČR a byl najat právní zástupce, který se problémem zabývá.
- 3) Na Krajském úřadě se podařilo vyjednat stažení žádosti a vyřazení služby ze základní sítě. Jinak by fakticky došlo k zániku společnosti, jelikož její provoz, který je zájemcům poskytován zdarma, je financován z dotací z rozpočtu ČR.
- 4) Skoro po měsíci se nakonec podařilo získat u soudu nabytí právní moci k řádnému zapsání nového vedení do *Veřejného rejstříku*.
- 5) Proto trvalo měsíc, než společnost získala přístup do své *datové schránky*, aby pak byla schopna činit další důležité kroky.

- 6) Dále bylo třeba napravit chybné či nedostatečné kroky v rámci zdravotních pojišťoven, OSSZ a finančním úřadem.
- 7) Podařilo se nám získat smlouvu s novou účetní, které se nakonec povedlo uspokojivě zrekonstruovat účetnictví, jež z velké části scházelo.
- 8) Dále bylo nutné dostat se k přihlášení do systému MPSV, přes který jediné lze žádat o dotaci.
- 9) Tudiž bylo nutné velmi rychle sestavit rozpočet na další rok 2022, což se s úspěchem podařilo.
- 10) Navíc ve službě v říjnu a v listopadu proběhly dvě kontroly z Krajského úřadu, a to na *plnění registračních podmínek* a na *monitoring sociálních služeb zařazených do Základní sítě sociálních služeb Ústeckého kraje*.
- 11) V neposlední řadě se řešila administrace výpočetní techniky a datových účtů společnosti, v níž se s administrátorem nebylo možné shodnout na kompetencích. K tomu bylo velmi problematické řešení s doménou společnosti – jednu vlastnila bývalá ředitelka, k té jsme neměli žádný přístup, a druhou vlastní zakladatel společnosti (ale vedení nemělo přístup k administraci), nicméně zakladatel alespoň v rámci možností spolupracuje.

Přes mnoho problémů se však podařilo udržet standard služeb a pokračovat v činnosti. Podrobnější informace problému a činnosti nového ředitele naleznete ve *Zprávě o činnosti společnosti*, kterou zpracoval nový ředitel pro správní radu koncem listopadu a kterou *správní rada* verifikovala na svém prosincovém zasedání. Ta je uveřejněna v soudní *Sbírce listin*.

Co se nám nejvíce povedlo v roce 2021

Nejvíce pozitivní byla, jak už bylo řešeno, záchrana společnosti před likvidací a její zdárné pokračování.

Velmi potěšující bylo, že klienti a zájemci jsou se službou znovu spokojeni a začínají se vracet.

Podařilo se nám celkem úspěšně projít kontrolou hlavního donátora, ale především si ujasnit další směřování služeb a jejich vylepšení, na čemž se nyní stále intenzivně pracuje.

Naše plány na rok 2022

V uplynulém roce jsme se také s novým vedením opět zapojili do kampaně Říjen pro neziskovky, která byla realizována Magistrátem města Mostu s cílem se prezentovat a oslovit širokou veřejnost. Zviditelnění naší neziskové organizace a aktivit, které nabízíme cílové skupině osob, uskutečňujeme i na velkoplošné obrazovce Magistrátu města Mostu, čímž chceme oslovit občany, kteří naši službu potřebují. Proto se i nadále chceme zúčastnit podobných akcí, kde se můžeme prezentovat a nabízet své služby.

Spolupráce s odbornými lékaři je taktéž nevyhnutelnou součástí naší práce, neboť se nám snaží doporučit osoby s dlouhodobě nepříznivým zdravotním stavem, a sice s duševním onemocněním. Těmto osobám pak můžeme poskytnout pomoc v rámci naší služby.

Za tímto účelem je stejně důležitá spolupráce s OSSZ a posudkovými lékaři. Dále je v plánu prohlubovat spolupráci s Úřadem práce, a to s odborem uchazečů o zaměstnance z řad *osob se zdravotním postižením*, též odborem poskytujícím příslušným osobám dávky z jejich titulu postižení, ale i s odborem zajišťujícím průkazy ZTP.

V neposlední řadě je potřeba navázat užší spolupráci s Krajskou zdravotní a sociálními pracovníky této instituce, které mají na starosti osoby s prvními příznaky *osob se zdravotním postižením*, či jsou přinejmenším ve fázi *osob zdravotně znevýhodněných*.

K zabezpečení provozu je plánováno sponzorské doplnění výpočetní techniky. To, co se však nepodaří získat darem, i když bude nutné k provozu, bude zapotřebí zakoupit (jako např. paměťové úložiště na zálohování dat, což vede nejen k bezpečnosti dokumentace, ale i k šetření životního prostředí, kdy není zapotřebí tak velké množství tištěného materiálu).

V návaznosti na získanou výpočetní techniku lze obnovit počítačovou učebnu a poskytnout klientům základní počítačové dovednosti, nebo alespoň udržet či rozšířit dovednosti stávající. Především je nutné klienty naučit práci s vyhledáváním informací, což také vede k získání větší samostatnosti a nezávislosti.

Dále je v plánu dovybavit kancelářský nábytek, a to opět získáním darem. Podnětem je předpoklad, že lepší vybavení povede k větší efektivitě práce.

V neposlední řadě je třeba řešit problematiku služebního mobilního telefonu, který v podstatě v provozovně nahrazuje pevnou telefonní linku. Tento telefon je provozován na VOIP (volání po internetu s virtuálním provozovatelem) a sim karta je v provozu nulového tarifu s nemožností volání, ale pouze přijímání hovorů. Tento systém je nejspornější, ale velice problematický. Bude zapotřebí najít vhodnou a levnou alternativu, která adekvátněji umožní efektivní provoz společnosti a komunikaci s klienty.

Též je zapotřebí definitivně vyřešit správu webových stránek, e-mailové komunikace a sdílení dat, které v současnosti vedení společnosti nemá pod svou kontrolou, což vede k nemožnosti účinného zásahu a provádění aktuálních změn.

I v dalším roce bude nejspíše docházet ke konsolidaci společnosti a vyjasňování kompetencí ve vedení společnosti, a to v hierarchii zakladatel / správní rada a dozorčí rada / ředitel / vedoucí provozu / sociální pracovníce / pracovníce v sociálních službách.

Vzhledem k nutnosti spolufinancování z pohledu dotací z Krajského úřadu bude třeba hledat další možnosti financování služby, a to i s ohledem k řešení situace do budoucnosti a větší samostatnosti a nezávislosti.

Závěrem

Dovolte mi ještě poděkovat všem našim uživatelům sociální služby, kteří nám projevují svou důvěru, a i nadále s námi spolupracují. Poděkování směřuje i všem ostatním za jejich podporu, poskytnutí potřebných prostředků, díky kterým může naše sociální služba zajišťovat svůj provoz nepřetržitě.

Kdo nás podporuje

- Ministerstvo práce a sociálních věcí
- Krajský úřad Ústeckého kraje
- Statutární město Most
- Komunitní plánování sociálních služeb a prarodinných aktivit
- Evropské sociální fondy ČR



Důležité odkazy

iRegistr MPSV

http://iregistr.mpsv.cz/socreg/detail_sluzby.do?736c=4407f7ffdc12929a&SUBSESSION_ID=1653934944166_1

Sociální služby v Ústeckém kraji

<https://socialnisluzby.kr-ustecky.cz/socialni-sluzby/kruh-pomoci-o-p-s-1023/>

Katalog sociálních služeb Město Most

<https://www.mesto-most.cz/kruh-pomoci-o-p-s/os-1697>

Přílohy

Výkaz hospodaření za rok 2021

- Výsledovka a rozvaha
- Výkaz zisku a ztráty

Rozvaha**ROZVAHA
(v K)**Dle přílohy . 1
k vyhlášce . 504/2002 Sb.**k 31.prosinci 2021**Název a sídlo ú etní jednotky
KRUH pomoci o.p.s.
Okružní 943/4
434 01 Most

I : 28747330

Ozna ení a text položky	Stav k prvnímu dni ú et.obd.	Stav k posled. dni ú et.obd.
AKTIVA		
A. Dlouhodobý majetek celkem		
B. Krátkodobý majetek celkem	275578	108635
III. Krátkodobý finan ní majetek celkem	275578	108635
1. Pen žní prost edky v pokladn	5771	15371
3. Pen žní prost edky na ú tech	269807	93264
AKTIVA CELKEM	275578	108635
PASIVA		
A. Vlastní zdroje celkem	15	15
II. Výsledek hospoda ení celkem	15	15
3. Nerozd lený zisk, neuhrazená ztráta minulých let	15	15
B. Cizí zdroje celkem	275563	108620
III. Krátkodobé závazky celkem	275563	108360
1. Dodavatelé	62731	
3. P íjaté zálohy	4000	
5. Zam stnanci	116633	66775
7. Závazky k institucím sociál. zabezpe ení a ve . zdr. poj.	69928	36542
9. Ostatní p ímé dan	22271	5043
IV. Jiná pasiva celkem		260
1. Výdaje p íštích období		260
PASIVA CELKEM	275578	108635

Odesláno dne:

Razítko:

Podpis odpov dné
osoby:Podpis osoby odpov dné
za sestavení
Eva Kola íková, DiS.

Okamžik sestavení:

04.03.2022

Telefon: 777 020 579

Výkaz zisku a ztráty**VÝKAZ ZISKU A ZTRÁTY
(v K)
k 31.prosinci 2021**

I : 28747330

Dle přílohy . 2
k vyhlášce . 504/2002 Sb.
Název a sídlo účetní jednotky
KRUH pomoci o.p.s.
Okružní 943/4
434 01 Most

Označení	Název ukazatele	innosti		Celkem
		hlavní	hospodářská	
A. NÁKLADY				
I.	Spot ebované nákupy celkem	304163		304163
1.	Spot eba materiálu, energie (neskl. dodávky)	58922		58922
4.	Náklady na cestovné	6307		6307
6.	Ostatní služby	238934		238934
III.	Osobní náklady celkem	2584552		2584552
10.	Mzdové náklady	2072497		2072497
11.	Zákonné sociální pojištění	512055		512055
IV.	Dan a poplatky celkem	850		850
15.	Dan a poplatky	850		850
V.	Ostatní náklady celkem	4959		4959
22.	Jiné ostatní náklady	4959		4959
	Náklady celkem	2894524		2894524
B. VÝNOSY				
I.	Provozní dotace celkem	2890500		2890500
1.	Provozní dotace	2890500		2890500
II.	Přijaté příspěvky celkem	4000		4000
3.	Přijaté příspěvky (dary)	4000		4000
IV.	Ostatní výnosy celkem	24		24
7.	Výnosové úroky	1		1
10.	Jiné ostatní výnosy	23		23
	Výnosy celkem	2894524		2894524
C. Výsledek hospodaření před zdaněním				
D. VÝSLEDEK HOSPODAŘENÍ po zdanění				

Odesláno dne: Razítko: Podpis odpovědné osoby: Podpis osoby odpovědné za sestavení: Okamžik sestavení:
Eva Kolaříková, DiS.

04.03.2022

Telefon: 777 020 579