

Výroční zpráva 2022



<i>Organizace:</i>	KRUH pomoci, o.p.s.
<i>Sídlo:</i>	Okružní 943/4, 434 01 Most
<i>Datová schránka:</i>	jz4ejmh
<i>IČ:</i>	28747330
<i>Statutární orgán:</i>	Mgr. Petr Decastello
<i>Poskytovaná služba:</i>	Sociální rehabilitace
<i>Datum zpracování:</i>	4.5.2023
<i>Vypracoval:</i>	Mgr. Petr Decastello
<i>Doporučila dozorčí rada:</i>	Mgr. Libor Kudrna, DiS.; Ing. Dagmar Zinkeová; Bc. Ladislav Kříž
<i>Schválila správní rada:</i>	Alena Zárubová, DiS.; Mgr. Jiří Kulich; Mgr. Petr Záruba

Obsah

I.	Slovo úvodem.....	3
II.	Základní údaje o organizaci.....	4
III.	Hlavní činnost organizace	5
	Individuální práce s uživatelem:.....	7
	Skupinová setkání:	8
IV.	Provozní a pracovní doba	10
V.	Pracovníci organizace	10
	Profily pracovních pozic:.....	10
	Vývoj pracovních pozic:	11
VI.	Organizační struktura.....	13
VII.	Výkaz poskytované sociální služby za rok 2022.....	14
VIII.	Vize organizace.....	14
IX.	Zdroje financování.....	14
X.	Co bylo problematické v roce 2022.....	15
XI.	Co se nám nejvíce povedlo v roce 2022	19
XII.	Důležité kroky v rámci zlepšení činnosti organizace.....	22
XIII.	Na čem je zapotřebí zapracovat, co rozvíjet a realizovat	23
XIV.	Naše plány na rok 2023.....	23
XV.	Závěrem.....	24
XVI.	Zkratky	24
XVII.	Kdo nás podporuje	25
XVIII.	Důležité odkazy	25
XIX.	Přílohy.....	25
XX.	Rozvaha.....	26
XXI.	Výkaz zisku a ztráty	27

I. Slovo úvodem

Nezisková organizace KRUH pomoci, o.p.s., působí jako obecně prospěšná společnost a své sociální služby poskytuje v správním obvodu obce Most s rozšířenou působností od 1. 4. 2012, tudíž bezmála 10 let.

Pracujeme s cílovou skupinou osob se zdravotním postižením či znevýhodněním ve věku od 18 do 64 let a usilujeme u nich o zajištění maximální podpory v zachování a udržení si stávajících schopností a dovedností, které jim zároveň umožní žít kvalitní a plnohodnotný život ve společnosti.

Při sociální práci využíváme různé metody, zásady a postupy. Průběžně plánujeme vhodné školicí akce a vzděláváme se, čímž rozšiřujeme své vědomosti. Dále také reagujeme na podněty a potřeby uživatelů sociální služby. Tímto usilujeme o zajištění kvalitně poskytované sociální služby.

Služba je zapsána v Registru poskytovatelů sociálních služeb při Ministerstvu práce a sociálních věcí a je vedena v Základní síti sociálních služeb v Ústeckém kraji při Krajském úřadě. Další stupeň podstatné a potřebné spolupráce je s Magistrátem města Mostu, v jehož rámci jsme též zapojeni do procesu Komunitního plánování sociálních služeb, kde působíme v koordinační skupině č. 1, zaměřující se na osoby se zdravotním postižením či znevýhodněním a seniory.

II. Základní údaje o organizaci

Sídlo organizace:

Okružní 943/4, 434 01 Most

Adresa pracoviště:

J. Průchy 1915/24, 434 01 Most

Statutární orgán:

Mgr. Petr Decastello

Datová schránka:

jz4ejmh

IČ:

28747330

Bankovní spojení:

Komerční banka

číslo účtu: 123-5848420267/0100

Kontakty

mobil: + 420 775 004 330 (*vedoucí služby – sociální pracovníce*)

mobil: + 420 773 294 123 (*provozovna – pracovníce v sociálních službách*)

e-mail: info@kruhops.cz

Webové stránky:

www.kruhops.cz

Facebook:

www.facebook.com/KRUH-pomoci-1382143475418611

III. Hlavní činnost organizace

Sociální služba je poskytována zcela bezplatně, a to prostřednictvím *zákona č. 108/2006 Sb., o sociálních službách*, a to ve smyslu *Sociální rehabilitace* dle § 70 a navazující vyhlášky č. 505/2006 Sb., kterou se provádějí některá ustanovení zákona o sociálních službách.

Služba je registrována v základní síti sociálních služeb v Ústeckém kraji a je evidována u MPSV pod číslem identifikátoru 3492950.

Základní činnosti sociální rehabilitace

Dle výše uvedeného zákona a vyhlášky jsou sociální rehabilitace poskytovány zájemcům, kteří se stanou klienty neboli uživateli služby na základě pohovoru, při kterém se zjistí potřeby a požadavky dotyčné osoby. Na tomto základě se sepiše smlouva se zájemcem o poskytování služby a následně se vytvoří společně s novým uživatelem individuální plán.

- a) Nácvik dovedností pro zvládnutí péče o vlastní osobu, nácvik soběstačnosti a dalších činností vedoucích k sociálnímu začleňování:
 - nácvik obsluhy běžných zařízení a spotřebičů;
 - nácvik péče o domácnost, například péče o oděvy, úklid, drobné údržbářské práce, chod kuchyně, nakupování;
 - nácvik péče o děti nebo další členy domácnosti;
 - nácvik samostatného pohybu, včetně orientace ve vnitřním i venkovním prostoru;
 - nácvik dovedností potřebných k úředním úkonům, například vlastnoruční podpis.
- b) Zprostředkování kontaktu se společenským prostředím:
 - doprovázení dospělých do školy, školského zařízení, zaměstnání, k lékaři, na zájmové aktivity a doprovázení zpět;
 - nácvik schopnosti využívat dopravní prostředky;
 - nácvik chování v různých společenských situacích;
 - nácvik běžných a alternativních způsobů komunikace, kontaktu a práce s informacemi.
- c) Výchovné, vzdělávací a aktivizační činnosti:
 - upevňování získaných motorických, psychických a sociálních schopností a dovedností.
- d) Pomoc při uplatňování práv, oprávněných zájmů a při obstarávání osobních záležitostí:
 - podávání informací o možnostech získávání rehabilitačních a kompenzačních pomůcek;
 - informační servis a zprostředkování služeb.

Poslání

Posláním neziskové organizace KRUH pomoci, o.p.s., je prostřednictvím sociální rehabilitace pomáhat lidem se zdravotním postižením a podporovat je v rozvíjení jejich dovedností a znalostí, které jsou potřebné pro zvýšení či zachování kvality života.

Cílová skupina

Cílovou skupinou jsou lidé ve věku od 18 do 64 let. Jedná se především o osoby se zdravotním postižením či znevýhodněním. Lidé, kteří mají určité problémy a potřebují pomoci, mohou navštěvovat a využívat službu sociální rehabilitace. Zde jim pracovníci pomáhají zvládat jejich obtížnou situaci.

Obtížné situace se objevují v těchto oblastech:

- sociální dovednosti a komunikace
- používání veřejných míst a služeb
- sebeuplatnění
- zdraví a bezpečnost
- volný čas
- práce

Prostřednictvím poskytování služby uživatel dosáhne některého z těchto cílů podle svých potřeb. Ke všem uživatelům se přistupuje individuálně.

Cíle služby

Klient se učí nabytí dovedností, které mu pomáhají při plnění různých běžných úkonů, jako jsou:

- vyřizuje své osobní záležitosti na úřadech a jiných institucích;
- má potřebné návyky a dovednosti pro pracovní uplatnění;
- hospodáří se svými penězi;
- umí základní obsluhu počítače a telefonu;
- ovládá činnosti vedoucí k sebeuplatnění;
- pečuje o své zdraví a vzhled;
- navazuje, udržuje a rozvíjí vztahy s blízkými lidmi.

Zásady poskytování služeb

Pracovníci se při poskytování svých služeb v sociální rehabilitaci řídí těmito zásadami, přičemž usilují o navázání důvěry k soukromí uživatelů služby:

- respektují lidská práva, základní svobody a lidskou důstojnost;
- vychází z individuálních potřeb uživatele;
- respektují volby uživatelů;
- zaujímají trpělivý, ohleduplný a vstřícný postoj k uživatelům;
- podporují uživatele v zachování sociálních kontaktů (rodina, blízcí aj.) a také je v co nejvyšší míře podporují v samostatnosti, nezávislosti a zapojení se do běžného života;

- vytvářejí pro uživatele služby příjemné prostředí s atmosférou důvěry, zachovávají diskrétnost a mlčenlivost o svěřených informacích (mimo pracovní tým).

Metody práce s klientem

Individuální práce s uživatelem:

Při poskytování služby sociální rehabilitace v současnosti využíváme metodu zaměřenou na individuální práci s uživatelem, která jej motivuje k aktivnímu přístupu řešení vlastní sociálně nepříznivé situace.

Hlavní okruhy individuální podpory jsou:

- základní sociální poradenství
- nácviky dovedností (dovednost hospodaření s rodinným rozpočtem a řešení svých dluhů, komunikační dovednosti v běžném životě i komunikace s úřady, pracovní dovednosti a návyky, základní obsluha PC, dovednost zvládat péči o své zdraví a vzhled, nácviky sebeobsluhy)
- doprovázení uživatelů služby na úřady nebo k přijímacímu pohovoru do zaměstnání
- poskytování zpětné vazby
- podpůrný rozhovor zaměřený na udržení alespoň stávající kvality života

Plně jsme integrovali regionální Karty sociálních služeb.

Jedná se o kvalitní nástroj pro poskytování sociálních služeb. Můžeme si jej přestavit jako určitou „kuchařku“ pro sociální služby. Publikace vznikla jako výstup z realizace veřejné zakázky v rámci projektu *V Karlovarském kraji plánujeme sociální služby společně*, která byla financována z prostředků ESF a státního rozpočtu České republiky. Následně tuto publikaci/“kuchařku“ pro sociální služby převzal i Ústecký kraj.

Na *kartě* pro sociální rehabilitaci se v prologu dle §70 *zákona o sociálních službách* k tomuto typu služby uvádí:

- Služba je poskytována zpravidla na přechodnou dobu s cílem napomáhat osobám k překonání jejich nepříznivé sociální situace, směřuje k dosažení samostatnosti, nezávislosti a soběstačnosti pomocí rozvoje jejich schopností a dovedností, nácvikem a posilováním návyků a výkonu běžných činností nezbytných pro samostatný život.
- Sociální rehabilitace nabízí podporu minimálně v rozsahu potřeb běžného života. Je poskytována formou ambulantní, terénní a pobytovou.
- Poskytovatelé sociálních služeb poskytují základní sociální poradenství a náležitou podporu doplňující přirozené zdroje a veřejné služby v rozsahu odpovídajícím zjištěným potřebám.

Naše organizace proto plně integrovala tento nástroj a úspěšně jej využíváme především k naplnění individuální práce s klientem [*pozn. pobytovou službu však naše organizace neposkytuje.*]. Hlavními okruhy této karty jsou:

- Osobní hygiena
- Zvládání běžných úkonů péče o vlastní osobu
- Zajištění stravování

- Péče o domácnost
- Zprostředkování kontaktu se společenským prostředím
- Osobnostní kompetence
- Seberealizace
- Péče o zdraví a bezpečí (rizika)
- Uplatňování práv a oprávněných zájmů a obstarávání osobních záležitostí
- Posilování rodičovských kompetencí a kompetencí v péči o další členy domácnosti

Tato karta je klientům a dalším k dispozici na webu společnosti a přesný odkaz je též uveden v této výroční zprávě – část *XVIII. Důležité odkazy*.

Skupinová setkání:

I když jsme se začali více zaměřovat na individuální práci s uživatelem, přesto stále doplňkově zařazujeme rovněž metodu práce prostřednictvím skupinových setkání, které uživatelům umožňuje společné sdílení své situace, přičemž toto sdílení ulehčuje nácvik nových dovedností a je příležitostí pro individuální růst, růst sebeúcty, rozvoj sebedůvěry (mohu pomoci a je mi pomáháno) a dále příležitostí ke změně. Kolektiv a síla skupiny navozuje rychlejší změnu než při individuální práci s klientem, např.:

- nácviky dovedností – trénink komunikačních dovedností, trénink paměti
- aktivizační programy – Tvůrčí dílna umožňující rozvoj motoriky a nácvik pracovních návyků; Aktivizace hudbou a rytmem rozvoj kreativity, seberealizace a relaxačních technik; Tvořivé myšlení rozvoj kognitivních funkcí
- diskusní skupiny

Skupinové aktivity pro klienty obnášejí

Tvůrčí dílnu

- Rozvoj dovedností
 - rozvoj dovedností stávajících a získávání dovedností nových
 - nácvik jemné motoriky
- Nácvik seberealizace při trávení volného času
 - rozvoj estetického cítění a kreativity
 - motivace ke smysluplnému trávení volného času

Tvůrčí myšlení

- Rozvoj dovedností
 - procvičování mozkových schopností zábavnou formou
 - trénink paměti
 - nácvik řešení životních situací

Výživu a vaření

- Rozvoj sebeobsluhy
 - zlepšení praktických dovedností, které vedou ke zvýšení samostatnosti a snižování závislosti na pomoci okolí
 - nácvik samostatného nakupování
 - získávání finanční gramotnosti a její rozvoj
 - samostatná příprava pokrmů a nápojů
 - nácvik obsluhy domácích spotřebičů

Forma služby – terénní a ambulantní

Terénní službou se rozumí:

- doprovázení klientů na instituce, jako jsou úřady, zdravotnická zařízení apod., kde jsou pracovníci nápomocni s vyřízením záležitostí a vysvětlováním a učením se z nastávajících situací
- nácvik dovedností v přirozeném prostředí domácnosti klienta
- nácvik a poznávání venkovního a společenského prostředí, jako je např. cestování dopravními prostředky, nakupování apod.

Ambulantní službou se rozumí:

- služba, za kterou osoba dochází do provozovny
- skupinové aktivity vedoucí k rozvoji klientů a udržení či zdokonalení jejich nabytých dovedností

Další činnosti

Mimo jiné, vedle plánovaných činností s uživatelem, organizace poskytuje jednorázové poradenství. Není-li možné, aby se zájemce stal klientem či zájemcem o služby (jelikož např. nespadá do cílové skupiny), snažíme se dotyčné osobě pomoci konzultací a hledáme vhodnou organizaci, která je jeho potřeby schopna zajistit nebo může pomoci s danou problematikou.

IV. Provozní a pracovní doba

Služba sociální rehabilitace je poskytována, jak již bylo řečeno, ve formě ambulantní a terénní.

Provozní doba

Ambulantní forma:

Po:	08–15
Út:	08–15
St:	08–15
Čt:	08–15
Pá:	08–15
So:	-
Ne:	-

Terénní forma:

Po:	9–11, 13–15
Út:	9–11, 13–15
St:	9–11, 13–15
Čt:	9–11, 13–15
Pá:	-
So:	-
Ne:	-

Pracovní doba zaměstnanců je určena standardně

V. Pracovní organizace

Struktura, počet pracovníků i jejich vzdělání a dovednosti ve společnosti KRUH pomoci, o.p.s., odpovídají potřebám našich uživatelů a plně umožňují naplňovat kvalitu naší poskytované služby.

Profily pracovních pozic:

V nepřímé péči:

- Ředitel / statutární orgán [SO]: smlouva o výkonu funkce statutárního orgánu, vedení společnosti, nadřízenost všem pracovníkům

- Vedoucí služby [VS]: podřízený řediteli společnosti, nadřízený sociálnímu pracovníkovi

V přímé péči:

- Sociální pracovník [SP]: podřízený řediteli společnosti a vedoucímu zařízení, nadřízený pracovníku v sociálních službách
- Pracovník v sociálních službách [PSS]: podřízený sociálnímu pracovníkovi
- Pomocný pracovník v sociálních službách [PPSS]: podřízený sociálnímu pracovníkovi

Seznam pracovníků v přímé i nepřímé péči:

- Alena Zárubová, DiS. – 0,2 úvazku VS
- Alena Zárubová, DiS. – 0,8 úvazku SP
- Libuše Brandnerová – 1 úvazek PSS
- Blanka Vaňková – 1 úvazek PSS
- Nikola David, DiS. – 0,3 úvazku SP (od 1. 7. do 31. 9.) a 0,8 úvazku PSS + 0,2 úvazku SP (od 1. 10.)
- Mgr. Libor Kudrna, DiS. – 300 h/rok (DPP) PPSS
- Mgr. Petr Decastello – ředitel
- Luboš Malý – 27 h/rok (DPP) IT technik
- Mgr. et Mgr. Adam Komenda – 27 h/rok (DPP) právní poradenství
- Mgr. Jirí Kulich – 10 h/rok konzultační činnost
- Mgr. Petr Záruba – 10 h/rok konzultační činnost

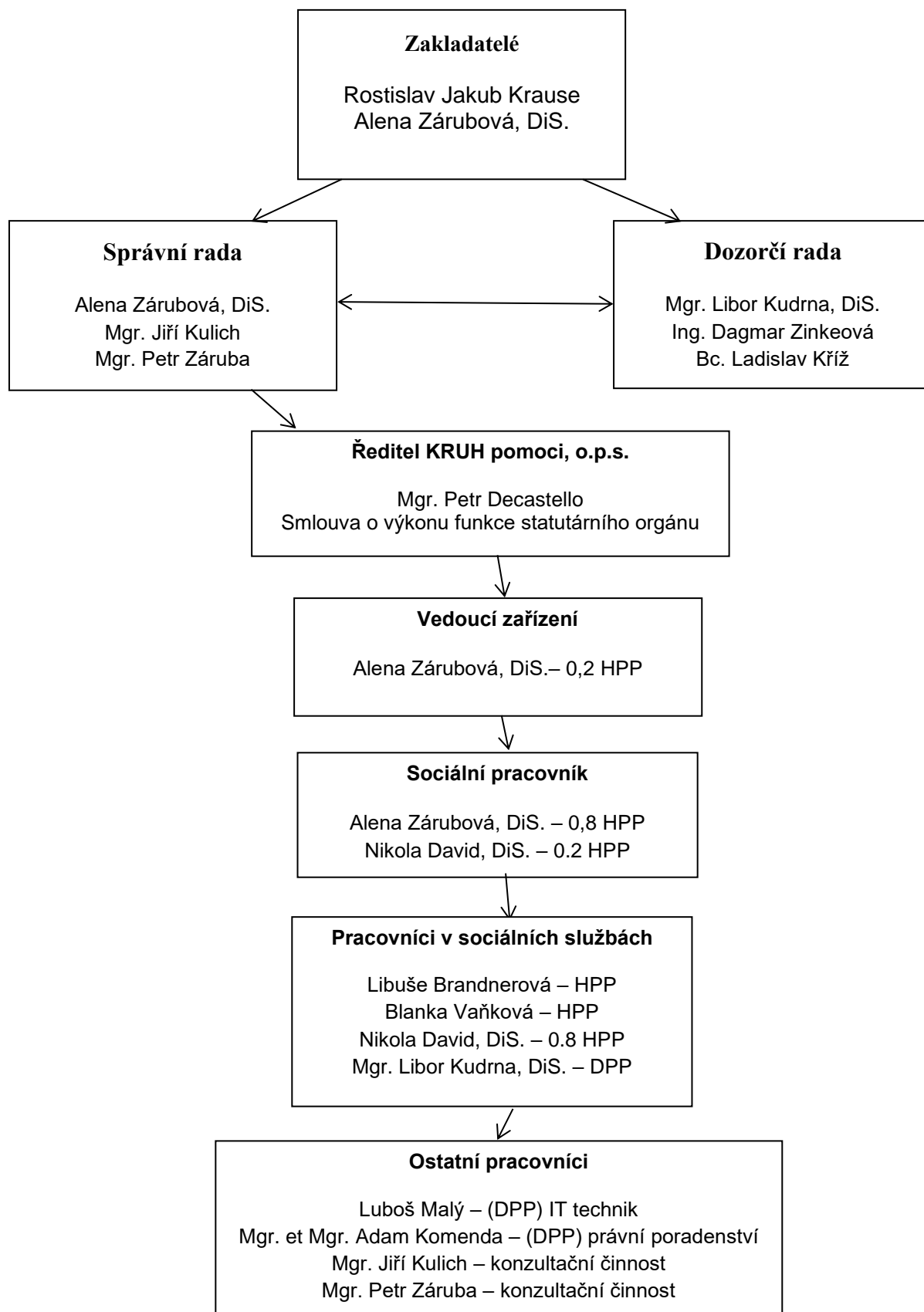
Všichni pracovníci poskytující přímou péči splňují požadavky na vzdělání dané zákonem č.108/2006 Sb., o sociálních službách.

Vývoj pracovních pozic:

- 1) Společnost přijala od ledna dvě zaměstnankyně (Libuše Brandnerová a Blanka Vaňková) PSS, a to na dobu určitou do konce roku 2022.
- 2) Pracovní pozice Aleny Zárubové, DiS., byla od ledna rozdělena na pracovní poměr 0,8 SP a 0,2 VS.
- 3) Na rok 2023 byla opět podepsána dohoda o provedení práce [DPP] s panem Kudrnou, který vypomáhá v přímé péči především při různých událostech nebo výpadech některého z pracovníků.
- 4) Na požadavek paní Zárubové se od 1. 7. 2022 do 31. 9. 2022 zkrátil pracovní úvazek SP z 0,8 na 0,5. Dále na požadavek paní Zárubové bylo zachováno 0,2 úvazku VS, který nadále vykonávala v módu home office. (Podnětem k tomuto rozhodnutí byly rodinné důvody.)
- 5) K zajištění služby byla proto přijata na zkrácený úvazek 0,3 Nikola David, DiS., a to jako zástupné doplnění pracovní pozice SP.
- 6) Jelikož se paní David osvědčila, byla na plný úvazek PSS přijata od 1. 10. 2022 na dobu určitou do konce roku 2022.

- 7) Paní Brandnerové a Vaňkové končila na konci roku pracovní smlouva na dobu určitou. Tyto pracovnice 29. 12. 2022 oznámily, že smlouvu s organizací neprodlouží.
- 8) Paní David byla pracovní smlouva prodloužena do konce roku 2023.
- 9) Dále byly v listopadu 2023 sjednány na služby na DPP:
 - a. Lubošem Malým na technickou činnost IT ohledně nastavení výpočetní techniky, softwarová řešení a problematiky technické a konzultační v této oblasti – pro účely plnění poslání zaměstnavatele;
 - b. Mgr. et Mgr. Adamem Komendou na odbornou právní pomoc a konzultační činnost – pro účely plnění poslání zaměstnavatele.
- 10) Předtím v říjnu 2023 byly sepsány smlouvy DPP na doplňkové činnosti, a to ve smyslu jednorázové výpomoci v daném roce s:
 - a. Mgr. Jířím Kulichem a Mgr. Petrem Zárubou na poradenskou a konzultační činnost ohledně činnosti obecně prospěšných společností ve spojení se službou sociální rehabilitace – pro účely plnění poslání zaměstnavatele.
- 11) DPP s panem Malým a Komendou byly v jednom zároveň podepsány i na celé období roku 2023.

VI. Organizační struktura



VII. Výkaz poskytované sociální služby za rok 2022

Vzhledem ke skončení pandemických opatření Vlády ČR v souvislosti s onemocněním covid-19 v naší sociální službě začal opět stoupat především počet intervencí, ale i kontaktů.

Počet klientů: 22

Okamžitá kapacita jednotlivců: 2

Okamžitá kapacita skupina: 4/2 pracovníci

Počet intervencí: 792

Počet kontaktů: 395

VIII. Vize organizace

I nadále budeme usilovat o to, aby byla naše služba poskytována v co nejvyšší možné kvalitě. Rovněž chceme zůstat v povědomí druhých lidí, a tím být ve společnosti významnou a nepostradatelnou součástí v poskytování pomoci osobám se zdravotním postižením a osobám s dlouhodobě nepříznivým zdravotním stavem. Proto je naším společným cílem zajistit pro tuto skupinu osob podporu v rozvíjení a udržování jejich schopností a dovedností potřebných pro zvyšování, či alespoň zachování kvality života.

IX. Zdroje financování

- 1) Začátkem února byla s Krajským úřadem [KÚ] podepsána Smlouva o poskytnutí návratné finanční výpomoci ve výši 232.143 Kč, která byla určena pouze na mzdy. Její splatnost je do konce května 2022.
- 2) V polovině února byla s KÚ podepsána Smlouva o poskytnutí části neinvestiční dotace na podporu sociálních služeb v rámci rozpočtového provizoria ČR na částku 521.500 Kč.
- 3) V březnu byla dodatkem předchozí smlouvy částka dotace z rozpočtového provizoria navýšena celkem na 700.500 Kč.
- 4) V druhé polovině dubna zastupitelstvo KÚ odhlasovalo konečný rozpočet na sociální služby a naší organizaci bylo přiděleno na rok 2022 celkem 2.405.800 Kč. Začátkem května se podepsala konečná *Smlouva o poskytnutí neinvestiční dotace na podporu sociálních služeb* [„velká dotace“].
- 5) Již koncem roku 2021 byla na prvních pět měsíců roku 2022 podepsána *Dohoda o poskytnutí příspěvků na mzdové náklady zaměstnavatele*, a to pro novou zaměstnankyni, paní Libuši Brandnerovou. Příspěvek bude poskytován jako podpora na dotované pracovní místo z projektu „Podpora“, reg. číslo CZ.03.1.48/0.0/0.0/16_045/0015571, a to v rámci *Operačního programu Zaměstnanost*. Čerpání finančních prostředků OPZ bylo v souladu s pravidlem *De minimis*. Podpora *De minimis* byla poskytnuta ve výši max. 148.740 Kč, a to na pokrytí mzdových nákladů u dotyčného zaměstnance.
- 6) V březnu byla se *Statutárním městem Most* podepsána smlouva o poskytnutí dotace na naši sociální službu ve výši 90.000 Kč.

- 7) Těmito smlouvami dle bodu 5) a 6) je pokryta povinnost plynoucí ze smlouvy na spolufinancování min. ve výši 5 % z celkové částky dotace Kraje.
- 8) V září 2023 byla podepsána s dodatkem ke smlouvě o *velké dotaci* KÚ a tímto byla navýšena velká dotace na celkovou částku 2.703.500 Kč.
- 9) Navíc v červnu 2023 byl (sponzorským darem od rodinného příslušníka jednoho klienta) navýšen příjem organizace o 10.000 Kč.

X. Co bylo problematické v roce 2022

A. Kontrola Krajským úřadem

Proběhla další kontrola, tj. *Monitoring sociálních služeb*, a to 26. 4. 2022, kterou jsme úspěšně prošli, i když s hodnocením pouze 52 bodů z 69 možných, s limitním minimem 49, který je potřeba splnit pro pokračování registrované služby.

Konstatovalo se, že s klienty pracujeme dobře, ale že ne zcela odpovídáme *sociální rehabilitaci* [SR], spíše *sociálně aktivizační službě* [SAS].

Proto bylo nutno z toho vyvodit jasné a nové konceptuální uchopení služby a nalézt inovace, abychom službu zlepšili a vše odpovídalo požadavkům *Kraje*, který uděluje nebo i ruší registrace služeb a přiděluje hlavní dotaci.

Bylo zapotřebí si ujasnit, co bychom měli dělat a co ne. Jak věci změnit a vést adekvátně dokumentaci, ze které bude jasné vyplývat sociální rehabilitace dle detailního šetření v pohovoru se zájemcem. Podle toho jasné stanovovat cíle nového uživatele, které budou precizněji definovány v individuálním plánu a ten bude precizně naplňován a rozvíjen, nebo přehodnocován dle vývoje situace.

B. Jednání o registraci sociálně aktivizační služby [SAS] pro zdravotně postižené a seniory.

Na *Krajském úřadě* proběhla 30. 3. 2022 konzultace ohledně registrace SAS, jelikož výsledkem podzimní kontroly roku 2021 bylo doporučení přeregistrace služby na SAS. Na schůzce jsme nedošli k žádnému definitivnímu rozhodnutí ani jasnému stanovisku.

Jelikož i při druhé kontrole 26. 4. 2022 (viz výše) nám bylo doporučeno přeregistrovat službu na SAS, koncem července jsme podali žádost o registraci další služby, a to SAS, která by byla poskytována souběžně se SR.

Následně byla žádost stažena po dohodě s úředníky *Kraje*, jelikož *Ústecký kraj* nedokáže dotyčnou problematiku systematicky zavést (nemá na to „škatulky“) a na takovouto alternativu, jakou jsme navrhovali (tj. mít obě služby současně a provozovat je tak, že budeme čerpat jednu dotaci ve stejné výši jako minulé roky, se stejným počtem zaměstnanců, a operativně finance dělit mezi oběma službami), není připraven.

Hlavní problém také je, že síť služeb je uzavřena a nelze registrovat další službu. Avšak v metodice mají, jak udělat výjimku.

Tudíž došlo ke shodě, že budeme dále poskytovat pouze SR a pracovat na zkvalitnění služby na základě výtek z kontrol – jelikož námi navrhované řešení by bylo v rámci stávajícího systému složité.

C. Sankce za nedodržení smluvních podmínek

- 1) Pochybení bývalého vedení společnosti Ing. Nodesovou.

- a. Dne 1. 9. 2020 proběhla kontrola prověření použití prostředků neinvestičních dotací z rozpočtu *Ústeckého kraje* a byly zjištěny pochybení dle *Protokolu o kontrole* č. j. KUUK/134692/2020, a to následovně:
- i. Tím, že kontrolovaná osoba z dotace uplatnila náklad na úhradu odvodu dle *Rozhodnutí* č. j. KUUK/1 61 375/2019/EK ze dne 25. 11. 2019 ve výši 27.005 Kč (jednalo se o nevyplnění vstupních dat do online *Katalogu sociálních služeb ÚK*), který je neuznatelným výdajem.
 1. *Zjednodušeně řečeno, penále (které se však musí nazývat „odvod peněžních prostředků poskytnutých Ústeckým krajem“) bylo zapláceno z poskytnuté dotace na sociální službu.*
 2. *A takovéto „penále“ je neuznatelný výdaj a musí se hradit z jiných zdrojů, než jsou dotační prostředky.*
 - ii. Tím, že kontrolovaná osoba odevzdala závěrečné vyúčtování dotace za rok 2019 po stanoveném termínu, tj. do 5. února následujícího roku.
 1. Kontrolou bylo zjištěno, že závěrečné vyúčtování dotace bylo podáno prostřednictvím datové schránky dne 10. 2. 2020.
 - iii. Tím, že kontrolovaná osoba nevedla v účetnictví přidělenou dotaci a použití přidělených prostředků, resp. náklady z hlediska výše dotace, odděleně.
 1. Kontrolou bylo zjištěno, že náklady a výnosy, resp. výdaje a příjmy týkající se dotace z programu MDP ve výši 27.226 Kč, byly v účetnictví vedeny společně s výdaji a příjmy poskytnutými Ústeckým krajem z programu VDP na středisku 01 – Dotace KRAJ VDP.
 2. *Zjednodušeně řečeno, dotace na různé smlouvy a poskytnuté za rozdílným účelem musí být v účetnictví vedeny odděleně.*
- b. Až v září 2022 byl ředitel o této skutečnosti úřadem informován v *Oznámením o zahájení řízení* č. j. KUUK/130932/2022.
- c. V prosinci bylo vydáno *Rozhodnutí o odvodu*
- i. č. j. KUUK/181180/2022, dle něhož se k
 1. bodu a.i. se váže částka 27.005 Kč, kterou je nutno zaplatit z „mimodotačních peněz“;
 2. bodu a.ii. se váže částka 273 Kč, kterou je nutno zaplatit z „mimodotačních peněz“.
 - ii. č. j. KUUK/186579/2022, dle něhož se k
 1. bodu a.iii. se váže částka 1 362 Kč, kterou je nutno zaplatit z „mimodotačních peněz“.
- d. Po zaplacení této sumy dle bodu c. i. (byla zaplácena 9. 12. 2022) bylo ještě dopočteno penále z prodlení od 25. 11. 2019 do data zaplacení, tj. 9. 12. 2022.
 - i. V tomto případě se jedná o 0,4 ‰ za každý den prodlení.
 - ii. Penále bylo 13. 12. 2022 dle č. j. KUUK/183617/2022 vystaveno na částku 11.915 Kč
 - iii. Dne 16. 12. 2022 ředitel společnosti požádal o prominutí penále. (Vedoucí odborů předběžně navrhuje prominutí penále, ale vše musí odsouhlasit rada KÚ.)
- e. K bodu a.iii. bude teprve vyměřeno penále, nicméně lze předpokládat, dle metodiky Kraje, že nebude vymáháno, jelikož předpokládaná hodnota by měla být pod 1.000 Kč, a v tom případě by vymáhání nemělo dále probíhat.

- 2) Druhé pochybení bylo nedopatřením ze strany současného statutárního zástupce, a to v červenci 2022, kdy se úplně stejně jednalo o nevyplnění vstupních dat do online *Katalogu sociálních služeb ÚK* do 31. 7. 2022 za rok 2021.
- a. Došlo k tomu z několika příčin:
 - i. Převzetí vedení společnosti v roce 2021 došlo bez řádného předání a informace o principech organizace byly získávány průběžně různými způsoby a kanály.
 - ii. O podstatě fungování organizace a hlavních obecných věcech došlo informováním ze strany předsedkyně správní rady.
 - iii. Další věci či detaily byly čerpány od úředníků či z různé dokumentace (a v případě dokumentace byly informace bez praxe ne úplně zřejmé a většinou se musely interpretovat a zavádět do praxe).
 - iv. Na výkaznictví v katalogu služeb, především ohledně vyplňování dotací, došlo k tázání některé z úřednic z *Kraje* (nelze přesně určit, které, jelikož je několik odborů, s nimiž je nutné neustále komunikovat a podávat výkazy atd.). Bylo řečeno, že do katalogu služeb mimo informací o naší službě (e-mail, tel., adresa apod.) se již nic nevykazuje a vše se již dělá přes programové rozhraní MPSV (*OKposkytovatel*).
 - v. Jelikož stejná data, která požaduje vyplnit MPSV do programu *OKposkytovatel*, a to do 30. 6., byla řádně vyplněna (a navíc byla povinně zaslána i na *Statistický úřad*, tak se mělo za to, že ústní informace z *Kraje* odpovídá skutečnosti, že informace si *Katalogu sociálních služeb ÚK* již načerpá sám z MPSV.
 1. K tomu všemu je zavádějící, že *Katalogu sociálních služeb ÚK* si některé informace přebírá z MPSV a nemůže je ovlivnit.
 2. Avšak některé informace má Kraj navíc, ty tudíž odnikud nečerpá a je nutné je pro Kraj vyplnit dodatkově – což bylo též matoucí.
 - vi. Proto byla situace vyhodnocena tak, že výkazy do *Katalogu sociálních služeb ÚK* není nutné nadále uvádět.
 - vii. Což bylo 8. 8. 2022 zjištěno, že je omyl. Byli jsme vyzváni, že do 15. 8. nechává *Kraj* katalog ještě odemčený a že je možné dané informace doplnit.
 - viii. Avšak i přes tuto skutečnost nám byl vyměřen odvod dotace dle smlouvy, a to ve výši 1,5 % z dotace poskytnuté na rok 2021.
 - ix. Jedná se o vrácení dotace, kterou však již není možné vrátit (takže se v podstatě nejedná o vrácení dotace a bylo by to nutné nazývat např. pokuta – nicméně to má svá pozitiva, jelikož vratka dotace není porušení a nemáme za to „červený“ puntík, kdežto penále či pokuta je prohřešek, který nám snižuje hodnocení, jež může mít za důsledek odejmutí hodnotících bodů při kontrole, což by mohlo:
 1. vést až k odebrání pověření vykonávat službu sociální rehabilitace, tudíž ztrátu dotace kompletně;
 2. k ponížení poskytované dotace při její schvalování, což by plynulo z (ne)doporučení úřednic *Kraje*.
 - b. Vratka 1,5 % z dotace činí 41 858 Kč, což bylo zaplaceno 9. 12. 2022 a nebude to mít žádné další následky.
 - c. Jedná se o dokument *Krajského úřadu* s titulem *Výzva k vrácení části dotace č. j. KUUK/177165/2022*.

- 3) Pokuta od Inspekce úřadu práce.

- a. V období 2017 až 2019 měl KRUH pomoci, o.p.s., dotaci na projekt *Dokážu to*.
- b. Ten byl zaměřen na podporu zaměstnanosti cílových skupin znevýhodněných na TP, osob se zdravotním postižením a osob s kumulací hendikepů na TP.
- c. Byl to projekt s registračním číslem: CZ.03.1.48/0.0/0.0/16_053/0003900,
- d. (https://www.esfcr.cz/projekty-opz/-/asset_publisher/ODuZumPTtTa/content/dokazu-to?inheritRedirect=false)
- e. Organizace vykonávala činnost, která na tomto základě odpovídala činnosti *agentuře práce* a dle rozhodnutí UPCR-2017/5602/8 byla na naši žádost při zahájení projektu zařazena do katalogu agentur práce při ÚP.
- f. Nicméně tento projekt měl termín realizace pouze na období 1. 3. 2017 – 28. 2. 2019,
- g. a proto naše organizace od března roku 2019 nevykonává uvedenou činnost.
- h. Po skončení období projektu, kdy naše organizace uvedenou činnost nevykonávala,
- i. jsme byli bohužel stále vedeni dle uvedeného rozhodnutí jako *agentura práce*, a to na dobu neurčitou.
- j. (Proto jsme okamžitě požádali o urychlené ukončení registrace v katalogu.)
- k. Pro pochybení předchozího vedení byla bývalá ředitelka odvolána, avšak řádně nepředala organizaci a stále zadržuje většinu dokumentace organizace za dobu, kdy byla její ředitelkou.
- l. Tudíž informaci od bývalého vedení, že máme pověření jako agentura práce, jsme od bývalého vedení neobdrželi.
- m. Proto nám bohužel nebyla ani předána informace o povinnosti vést výkaznictví.
- n. Podle výše uvedené registrace v katalogu na základě rozhodnutí jsme byli stále povinni podávat výkaznictví.
- o. To se však ze zjevných a uvedených důvodů nepodalo.
- p. Proto nám byla vyměřena pokuta 10.000 Kč za nedodržení povinnosti odevzdat výkazy za rok 2021, a to do konce ledna 2022 (viz příloha č. 8).
- q. Na toto byl řádně podán odpor.
- r. Za minulý rok 2022 jsme v lednu 2023 včas výkaz odeslali a povinnost splnili.
- s. Na žádost byla zrušena registrace a po 15. únoru, kdy rozhodnutí odejmutí registrace (viz příloha č. 9) nabude právní moci, bude možné podat výkaz za rok 2023 (jelikož ještě v lednu 2023 byla registrace platná).
- t. Nyní jsme obdrželi *Vyrozumění o přestupkovém řízení*, které bude v roce 2023 pokračovat, a na tomto základě budeme žádat o prominutí pokuty.

Chyby a nedostatky byly analyzovány a na tomto základě byla přijata opatření, aby nemuselo k pochybení v budoucnu docházet. Taktéž jsme si ujasnili další směřování služeb a jejich vylepšení, na čemž se nyní stále intenzivně pracuje.

XI. Co se nám nejvíce povedlo v roce 2022

1) Přechod na individuální péči a zkvalitnění služby,

- a. a to od ledna 2023
- b. a především od nástupu paní Vaňkové na pozici;
- c. s klienty se začalo více pracovat
 - i. individuálně
 - ii. v terénu
 - iii. byly přidány další aktivity, jako jsou edukativně kulturní akce
 - iv. a přehodnoceny aktivizační programy, aby byly v souladu se SR

2) Propagace – nová identita

- Nový design / identita
 - o Byla ve vlastní režii, s mnohaletou zkušeností a praxí ředitele v grafickém reklamním designu, vytvořena nová grafická identita organizace, čím jsme vizuálně sjednotili svou propagaci.
 - o Z tohoto důvodu je snazší pronikat do povědomí veřejnosti, jestliže se s naší propagací začnou setkávat.
- Rollup
 - o Za účelem prezentace organizace při různých propagačních akcích byl zakoupen rolovací banner se stojanem, který přináší vizuální kvalitu.
- Trička
 - o Pro účely identifikace našich pracovníků při terénní službě nebo při prezentacích organizace byla zakoupena trička pro pracovníky, na které byl ředitelem zpracován motiv s logem organizace a s popisem „sociální rehabilitace“ s ústředním mottem: „pomáháme bezplatně zdravotně postiženým“.
- Mikiny
 - o Jelikož pro venkovní účely se trička hodí jen sporadicky, byly nakoupeny fleecové mikiny na zip, které jsou opatřeny potiskem stejným jako trička.
- Tiskové a ostatní propagační a informační materiály
 - o S novou identitou byly přepracovány především brožurky, které jsou vizuálně „strohé“, ale zato graficky „čisté“ a tím i přehledné a čitelné. Zvažuje se jejich zpestření např. fotografií na přední stranu. Je v nich maximum potřebných informací, a proto je nelze dále „zpestřovat“. Docházelo by tak k degradaci grafiky a omezení potřebných informací.
 - o Dály dle potřeb jsou vytvářeny různé verze plakátů, a to dle příležitostí.
 - o Byly taktéž vytvořeny další elektronické prezentace k různým akcím.
- Prezentace
 - o V neposlední řadě byly vytvořeny dvě základní PowerPoint prezentace při použití projektoru při různých akcích.
 - o Jedná se o základní verzi, která byla primárně učena k prezentacím v rámci spolupráce s Úřadem práce v Mostě.
 - o Druhá byla určena jako doprovodná pro příležitostný propagační stánek, na které jsou fotografie ilustrující naši práci s klienty.
 - o Následně byla vytvořena další prezentace spojením obou předchozích.

3) Nová doména

- Organizace historicky provozovala doménu *kruh-ops.cz*, která byla pořízena při zakládání společnosti jedním ze zakladatelů, a to panem Krausem. Bohužel se záležitost vyvinula dost nešťastně, jelikož doména byla registrována výhradně na pana Krauseho, který byl požádán o převedení domény do vlastnictví společnosti. Pan Krause za převedení domény na společnost požadoval 20.000 Kč. Učinil jsem rozhodnutí neplatit zakladateli tuto vysokou částku, a to z několika důvodů. Naše smírná nabídka byla 5.000 Kč, která nebyla akceptována.
- Nicméně s touto doménou je však i vázána Non-profit licence u Google, kterou tak bezplatně využívá právě zakladatel pan Krause.
- Z uvedených důvodů byla zakoupena nová doména *kruhops.cz*, která se od června do podzimu testovala. Průběžně se veškerá propagace postupně předělávala na novou doménu (kam byl napojen prozatím stávající web).
- Data z původních e-mailových schránek byly přeměrovány a průběžně se sledovaly a kontrolovaly.
- Po skončení testování byly všechny instituce informovány o nových e-mailech, nebo byly s naší činností přímo přepsány a přepojeny.
- Následně je nutné dalšího minimálně půl roku sledovat, zda především instituce registrují naše nové adresy.
- Až poté se plánovalo definitivně odpojit od původní domény, tj. požádat zakladatele, aby z domény odstranil webový obsah a smazal veškerou e-mail korespondenci, kterou se všemi daty předem zálohuje a předá společnosti.
- Nicméně se zjistilo, že původní doména byla zakladatelem svévolně odpojena již na podzim a musel být urychleně zprovozněn provizorní web na nové doméně, který se neustále doplňuje [v tuto chvíli je to téměř 100 % textových informací].
- Od přechodu tak využíváme nabídku Microsoftu na bezplatné (pro neziskové organizace) použití jejich cloudu a Office programů.
- Nicméně před plným převedením do systému Microsoft bylo třeba pečlivého testování, zkoumání schopností a plného a bezpečného ovládnutí prostředí. Dále bude následně třeba hlouběji zaškolit pracovníky.
- Poskytnutí licence od Microsoft pomáhá vyřizovat nezisková organizace TechSoup ČR, se kterou jsem v kontaktu. Ta poskytuje nastavení licence a další základní kroky zdarma. Celý servis by byl placený, a to v ceně 5.000 Kč. Proto ředitel využil vlastních zkušeností a s pomocí IT technika se podařilo vše nastavit vlastními silami.
- Za uvedené ušetřené finanční prostředky byly objednány u organizace TechSoup školení na rozšiřující aplikace Office, a to především ty, které jsou určeny k plánování.
- Též se ušetřilo na placení domény zakladateli (5.000 až 20.000 Kč). Je na zváženu, jestli finance, které se nemusely vynaložit, nějakým způsobem neinvestovat do prohloubení znalostí a schopností MS Office ve prospěch efektivity organizace.

4) Přechod na MS Office

- Nové prostředí, se kterým se musí zaměstnanci důkladně seznámit
 - o Je zapotřebí více používat a využívat desktop aplikací.
 - o Využít nové nástroje ke zlepšení efektivity práce a lepší provázané informovanosti uvnitř organizace.
- Office jsou sofistikovanějším nástrojem se spoustou vymožeností,
 - o ale zato jsou „komplikovanější“
 - o a náchylnější k „pádům“.

- Google je jednoduchý
 - o ale nemá sofistikované některé potřebné funkce.
- OneDrive se řídí Evropským právem, a tudíž GDPR
 - o kdežto Google se tím řídit nemusí (řídí se americkým právem), a tudíž nespadá pod GDPR.
 - o Nicméně toto by se mělo měnit, a proto by byla potřeba tuto problematiku více zkoumat a aktualizovat informace.

5) Praktická výuka pro SŠ

- Je to pro organizaci image, ale také celková zátěž, jelikož je potřeba studentům věnovat čas na úkor přímé péče, která je pro organizaci a donátory prioritou.
- Nicméně tím můžeme poskytnout studentům prostor pro praktikování svých znalostí a k nabytí nových praktických dovedností.
- Bylo by možné tuto praxi chápat jako výchovu nových potenciálních zaměstnanců, kteří tímto budou ozkoušeni a pro nás budou známi jejich možné přínosy pro organizaci.
- Na to, jestli je jejich praktická výuka pro organizaci více pozitivní než negativní, je na hlubší SWOT analýzu.

6) Říjen pro neziskovky

Opět jsem se zapojili do kampaně *Říjen pro neziskovky*, která byla realizována *Magistrátem města Mostu* s cílem se prezentovat a oslovit širokou veřejnost. Na veřejné zahajovací akci s kulturním programem jsme se s ostatními organizacemi prezentovali se „stánkem“ pro veřejnost a ukázkou práce s klienty na posilování jemné motoriky. U té příležitosti jsme využili nových propagačních materiálů a technik. Zviditelnění naší neziskové organizace a aktivit, které nabízíme cílové skupině osob, uskutečňujeme též i na velkoplošné obrazovce *Magistrátu města Mostu*, čímž chceme oslovit občany, kteří naši službu potřebují. Proto se i nadále chceme zúčastňovat podobných akcí, kde se můžeme prezentovat a nabízet své služby. Mimo jiné jsme během října zařadili do programu s ostatními organizacemi naši akci se stánkem pro veřejnost s tematikou malování na kameny, kterou si zájemci mohli vyzkoušet a výrobky si odnést jako malou pozornost. Při této akci jsme k propagaci využili též promítání prezentace a fotek na plátno (pomocí v té době zapůjčeného projektoru). Celé toto odpoledne pro veřejnost proběhlo v Obchodním centru Central, se kterým byla výborná spolupráce.

7) Rozvoj spolupráce

- Úřad práce
 - o Řediteli se povedlo sjednat novou a úspěšnou spolupráci.
 - o Velmi úspěšné se jeví prezentace, které naše organizace může mít v rámci sezení OZP zájemců o práci.
 - o Doufáme, že se spolupráce podaří prohlubovat.
 - o Kvitovali bychom užší spolupráci při novém připravovaném systému pracovní rehabilitace.
- Krajská zdravotní
 - o Podařilo se řediteli navázat též spolupráci přímo s generálním ředitelstvím *Krajské zdravotní*.
 - o Nyní se připravuje smlouva o spolupráci, která vychází ze smluv o dobrovolnictví. Tímto základem bude specifikována spolupráce s naší organizací.

- o Poté bychom mohli začít se sociální rehabilitací u potenciálních uživatelů již přímo v rámci hospitalizace.
- o Bude se jednat o spolupráci především s Mosteckou nemocnicí a LDN v Mostě.
- „Speciální“ základní a střední škola v Mostě
 - o Jelikož řada našich uživatelů pochází z této školy, proto ředitel navázal hlubší spolupráci.
 - o Tato spolupráce je velmi kvitována vyučujícími a ředitelstvem této školy. Jak sami říkají: „My je tady ve škole mnohé naučíme a připravíme, ale pak jsou vrhnuti do samostatného života a bez další podpory a sociální péče následně velmi často právě upadají do sociálně tíživé situace a sociálního vyloučení, a naše práce tím přichází vniveč. Proto si možnosti návazné práce sociální rehabilitace ceníme.“
- Okresní správa sociálního zabezpečení
 - o Došlo k několika pokusům o spolupráci a k jednání s vedením, nicméně v současném systémovém nastavení této státní složky není zatím možný progres.
 - o Nicméně o dalších aspoň drobných krocích se uvažuje.
- Magistrát města Mostu
 - o Město nám zatím vychází při našich návrzích a aktivitách vždy vstříc.
 - o Sociálním odborem jsme plně podporováni.
 - o Spolupráce v rámci komunitního plánování se neustále rozvíjí, i když ne tak rychle a efektivně, jak bychom si představovali.
 - o Nicméně je zde neustálý progres.

8) Vybavení provozovny

- K zabezpečení provozu byla doplněna výpočetní technika sponzorským způsobem, kdy se mi od Magistrátu města Mostu se řediteli podařilo získat darem čtyři počítače Dell AIO. Později jsme navíc dostali i starší výpočetní techniku darem od Krajského úřadu, a to dva počítače Lenovo AIO, jeden monitor a dva notebooky.
- Dále byla dovybavena provozovna kancelářským nábytkem, který se řediteli povedlo zařídit sponzorskou dohodou se Střední a vyšší odbornou školou v Mostě. Na tomto základě nám bylo darováno několik potřebných kusů vybavení nábytkem.
- Pro potřeby vedoucí organizace byl pořízen zánovní mobil přes kvalitní obchod Mobil pohotovost z použitými telefony.
- Byl navíc zakoupen od firmy InComputer repasovaný malý cestovní notebook Dell 2v1 pro práci v terénu.
- K zabezpečení dat bylo na požadavek ředitele pořízeno zálohovací zařízení NAS (Network Attached Storage) typ QNAP TS-251D-4G, jelikož vzhledem k úsporám (ekologickým a ekonomickým) a jistému stupni bezpečnosti jsou data organizace vedena z velké části pouze v elektronické podobě. Proto je nutné data chránit dostatečným diverzifikovaným zálohováním. Tímto je veškerá dokumentace organizace z bezpečnostních důvodů automaticky každý den o půlnoci zálohována.

XII. Důležité kroky v rámci zlepšení činnosti organizace

- 1) Od března byl změněn bankovní účet založením nového u Komerční banky. U stávající banky ČSOB byly měsíčně účtovány poplatky za transakce ve výši bezmála 100 Kč. Proto v rámci úspor byly finance převedeny na nový účet u KB, kde jsou veškeré poplatky nulové, tudíž se nyní s bankovním účtem nic nehradí.

- 2) Dalším drobným počinem ředitele bylo naprogramování aplikace „docházka“ v Excelu. Ta by měla do budoucna nahradit pracovní měsíční výkaz, či ho automaticky generovat.
- 3) Byl dohadován možný postup na přeregistraci služby na Sociálně aktivizační služba [SAS]. Nicméně má-li dojít k registraci, tak jediné k doregistraci, abychom provozovali jak Sociální rehabilitaci [SR], tak i SAS.
- 4) Nicméně v posledku bylo po dohodě se sociálním odborem *Kraje* dojednáno, že zůstane registrována pouze služba Sociální rehabilitace a organizace se soustředí pouze na tuto činnost a její zlepšení.

XIII. Na čem je zapotřebí zapracovat, co rozvíjet a realizovat

- 1) Efektivita práce dle závěru monitoringu sociálního odboru Krajského úřadu.
 - a. Je zapotřebí zajistit přiměřenou vytíženost služby, a to dle platné *Metodiky zajištění sítě sociálních služeb Ústeckého kraje* [Metodika].
 - b. Vytíženost služby musí být dodržena alespoň z 55 %.
 - c. Dobrá vytíženost služby by měla být okolo 60 %.
 - d. Optimální vytíženost by měla dosahovat 80 % a více.
 - e. Upozornění: při efektivitě nižší jak 50 % hrozí (při monitoringu sociální služby, kterou zajišťuje sociální odbor *Ústeckého kraje*), že dojde až ke zrušení služby, nedosáhne-li monitorování organizace dostatečného počtu bodů dle Metodiky.
 - f. Proto bude směrnici stanovena minimální vytíženost služby na 55 %.
 - g. Zodpovědnost za dodržení zde stanovené hranice dle bodu f. je na vedoucí pracovníci sociální rehabilitace.
 - h. Každý zaměstnanec organizace pracující v přímé péči bude:
 - i. jednat v tomto zájmu dle svého nejlepšího vědomí a svědomí, aby nedošlo k poškození zájmů organizace;
 - ii. vynaloží při své práci v přímé péči veškeré úsilí k dodržení stanovené minimální efektivity;
 - iii. a bude postupovat dle platných metodik, zákonů a standardů kvality sociálních služeb koncipovaných pro tuto organizaci.
- 2) Evidence pracovní docházky je zapotřebí více sledovat a motivovat zaměstnance k osobní zodpovědnosti a svědomitosti, i přestože si to zaměstnanci sami jistě uvědomují.
 - a. Za tímto účelem má být naplno využita aplikace zmíněná v bodu XII. 2)
 - b. Hlavním cílem je, aby se jednalo především o nástroj sloužící reflektování a analyzování efektivity služby.
 - c. Výkazy práce by následně byly shodné s touto aplikací a odpadla by zdvojená dokumentace, jak je vedena nyní.
- 3) Byly vypracovány základní směrnice a je rozpracované jejich doplnění a aktualizace.
 - a. Je zapotřebí dále směrnice rozvíjet.
 - b. Jako doplňky pro jednorázové případy slouží Nařízení ředitele.
- 4) Je též zapotřebí udělat hloubkovou kontrolu Standardů kvality, které by měly být revidovány, doplněny nebo přepracovány, aby odpovídaly posunu kvality sociální služby.

XIV. Naše plány na rok 2023

Návrhy na zlepšení a drobné změny:

- 1) Bylo by patřičné uvažovat o zpružnění provozní doby a revitalizaci celkové koncepce práce.

- a. Zamyslet se nad potřebami především potenciálních klientů.
 - b. A v neposlední řadě hledat cestu, jak možné zájemce motivovat ke spolupráci, abychom naplnili intence této námi provozované instituce a dostáli principů sociální rehabilitace.
- 2) Propagace by se měla dále rozvíjet a hledat další cesty.
- a. Za úvahu stojí např. využití zastaralé výpočetní techniky, která na nároky kancelářské práce již úplně nedostačuje, ale bylo by možné ji využít k pouštění např. PowerPoint prezentace v nekonečné smyčce.
 - b. Takto připravená výpočetní technika by mohla být umístěna do veřejného prostoru např. formou sponzorského umístění do výloh obchodů, které by byly ochotny na tomto participovat.
 - c. Lze též uvažovat o získání sponzorsky velkoformátové obrazovky a umístit ji do veřejného prostoru obdobným způsobem.
- 3) V poskytování služby sociální rehabilitace by bylo zapotřebí hledat další zlepšení, které by vedly více ke sblížení s veřejností.
- a. Musíme hledat cesty, jak naši službu a informaci o ní dostat k těm, kteří ji potřebují, tj. k občanům se zdravotním postižením.
 - b. Jistá spolupráce, která zde již byla zmiňována, započala, nicméně je nutné zkoumat další možnosti.
 - c. Jedna z dalších cest by mohla být ve spolupráci s dalšími organizacemi a lékaři.

XV. Závěrem

Dovolte mi ještě poděkovat všem našim uživatelům sociální služby, kteří nám projevují svou důvěru, a i nadále s námi spolupracují. Poděkování směřuje i všem ostatním za jejich podporu, poskytnutí potřebných prostředků, díky kterým může naše sociální služba zajišťovat svůj provoz nepřetržitě.

XVI. Zkratky

- SR – Sociální rehabilitace
- SAS – Sociálně aktivizační služba
- PSS – Pracovnice v sociálních službách
- SP – Sociální pracovnice
- VP – Vedoucí služby
- PPSS – Pomocný pracovník v sociálních službách
- SpR – Správní rada
- SO – Statutární orgán / ředitel
- KÚ – Krajský úřad

XVII. Kdo nás podporuje

- Ministerstvo práce a sociálních věcí
- Krajský úřad Ústeckého kraje
- Statutární město Most
- Komunitní plánování sociálních služeb a prarodinných aktivit
- Úřad práce ČR



XVIII. Důležité odkazy

iRegistr MPSV

http://iregistr.mpsv.cz/socreg/detail_sluzby.do?736c=4407f7ffdc12929a&SUBSESSION_ID=1653934944166_1

Sociální služby v Ústeckém kraji

<https://socialnisluzby.kr-ustecky.cz/socialni-sluzby/kruh-pomoci-o-p-s-1023/>

Katalog sociálních služeb Město Most

<https://www.mesto-most.cz/kruh-pomoci-o-p-s/os-1697>

Karta sociální služby sociální rehabilitace ke stažení

https://www.kruhops.cz/wp-content/uploads/2023/04/KARTA-%C2%A7-70_Socialni-rehabilitace_new.pdf

XIX. Přílohy

Výkaz hospodaření za rok 2022

- Rozvaha
- Výkaz zisku a ztráty

XX. Rozvaha**ROZVAHA
(v Kč)**Dle přílohy č. 1
k vyhlášce č. 504/2002 Sb.**k 31.prosinci 2022**Název a sídlo účetní jednotky
KRUH pomoci o.p.s.
Okružní 943/4
434 01 Most

IČ: 28747330

Označení a text položky	Stav k prvnímu dni účet.obd.	Stav k posled. dni účet.obd.
AKTIVA		
A. Dlouhodobý majetek celkem		
B. Krátkodobý majetek celkem	108634.89	328452.51
III. Krátkodobý finanční majetek celkem	108634.89	328452.51
1. Peněžní prostředky v pokladně	15371.00	23531.00
3. Peněžní prostředky na účtech	93263.89	304921.51
AKTIVA CELKEM	108634.89	328452.51
PASIVA		
A. Vlastní zdroje celkem	14.89	-59421.11
II. Výsledek hospodaření celkem	14.89	-59421.11
1. Účet výsledku hospodaření		-59436.00
3. Nerozdělený zisk, neuhrazená ztráta minulých let	14.89	14.89
B. Cizí zdroje celkem	108620.00	387873.62
III. Krátkodobé závazky celkem	108360.00	338783.62
1. Dodavatelé		4837.50
4. Ostatní závazky		100.00
5. Zaměstnanci	66775.00	177224.00
7. Závazky k institucím sociál. zabezpečení a veř. zdr. poj.	36542.00	83238.00
9. Ostatní přímé daně	5043.00	13124.00
12. Závazky ve vztahu k státnímu rozpočtu		0.12
17. Jiné závazky		60000.00
22. Dohadné účty pasivní		260.00
IV. Jiná pasiva celkem	260.00	49090.00
1. Výdaje příštích období	260.00	
2. Výnosy příštích období		49090.00
PASIVA CELKEM	108634.89	328452.51

Odesláno dne:	Razítko:	Podpis odpovědné osoby:	Podpis osoby odpovědné za sestavení Mgr. Petr Decastello	Okamžik sestavení:
03.02.2023				

XXI. Výkaz zisku a ztráty**VÝKAZ ZISKU A ZTRÁTY
(v Kč)
k 31.prosinci 2022**

IČ: 28747330

Dle přílohy č. 2
k vyhlášce č. 504/2002 Sb.
Název a sídlo účetní jednotky
KRUH pomoci o.p.s.
Okružní 943/4
434 01 Most

Označení	Název ukazatele	Činnosti		Celkem
		hlavní	hospodářská	
A. NÁKLADY				
I.	Spotřebované nákupy celkem	377485.23		377485.23
1.	Spotřeba materiálu, energie (neskl. dodávky)	110128.70		110128.70
4.	Náklady na cestovné	15026.00		15026.00
6.	Ostatní služby	252330.53		252330.53
III.	Osobní náklady celkem	2539067.00		2539067.00
10.	Mzdové náklady	1922208.00		1922208.00
11.	Zákonné sociální pojištění	616859.00		616859.00
IV.	Daně a poplatky celkem	1060.00		1060.00
15.	Daně a poplatky	1060.00		1060.00
V.	Ostatní náklady celkem	91312.65		91312.65
22.	Jiné ostatní náklady	91312.65		91312.65
Náklady celkem		3008924.88		3008924.88

B. VÝNOSY				
I.	Provozní dotace celkem	2793499.88		2793499.88
1.	Provozní dotace	2793499.88		2793499.88
II.	Přijaté příspěvky celkem	10000.00		10000.00
3.	Přijaté příspěvky (dary)	10000.00		10000.00
IV.	Ostatní výnosy celkem	145989.00		145989.00
10.	Jiné ostatní výnosy	145989.00		145989.00
Výnosy celkem		2949488.88		2949488.88
C. Výsledek hospodaření před zdaněním		-59436.00		-59436.00
D. VÝSLEDEK HOSPODAŘENÍ po zdanění		-59436.00		-59436.00

Odesláno dne: Razítko: Podpis odpovědné osoby: Podpis osoby odpovědné za sestavení
Okamžik sestavení:
Mgr. Petr Decastello

03.02.2023